

# *Ysgol Mynydd Bychan*

## **Polisi e-Ddiogelwch - Medi 2015**

Mae'r polisi yma yn berthnasol i holl aelodau cymuned yr ysgol (gan gynnwys staff, myfyrwyr / disgyblion, gwirfoddolwyr, rhieni / gofalwyr, ymwelwyr, defnyddwyr cymunedol) sydd â mynediad i ac yn defnyddio'r systemau TGCh, yn yr ysgol a'r tu allan.

## Datblygiad / Monitro / Adolygu'r Polisi yma

Mae'r polisi e-Ddiogelwch yma wedi cael ei ddatblygu gan Bwyllgor Arweinwyr Digidol Ysgol Mynydd Bychan sydd yn cynnwys:

- Iolo Williams (Dirprwy Bennaeth / Cydlynnydd TGCh ac E-ddiogelwch)
- Non Bullen a Lois Williams (Cynrychiolwyr y Staff)
- Viv Edwards (Cynorthwy-ydd Dysgu Dosbarth)
- *Llywodraethwyr*
- *Rhieni a Gofalwyr*
- *Disgyblion – Tommy Farr, Tomas Davis, Sam Rhydderch*

Mae ymgynghoriad gyda chymuned yr ysgol gyfan wedi digwydd trwy amrywiaeth o gyfarfodydd ffurfiol ac anffurfiol.

## Amserlen ar gyfer Datblygiad / Monitro / Adolygu

Cafodd y polisi e-Ddiogelwch yma ei gymeradwyo gan y Corff Llywodraethu / Is-bwyllgor Llywodraethwyr ar:	-
Bydd gweithrediad o'r polisi e-Ddiogelwch yma yn cael ei fonitro gan y:	<i>Bwyllgor Arweinwyr Digidol Ysgol Mynydd Bychan</i>
Bydd monitro yn digwydd ar gyfnodau rheolaidd:	<i>Pob mis Mehefin</i>
Bydd y Corff Llywodraethu / Is-bwyllgor Llywodraethwyr yn derbyn adroddiad ar gyfnodau rheolaidd am weithrediad y polisi e-Ddiogelwch wedi'i gynhyrchu gan y grŵp monitro (fydd yn cynnwys manylion dienw o ddigwyddiadau e-Ddiogelwch):	<i>Pob mis Medi / Hydref</i>
Bydd y Polisi e-Ddiogelwch yn cael ei adolygu'n flynyddol, neu'n fwy rheolaidd os oes unrhyw ddatblygiadau newydd arwyddocaol yn y defnydd o'r technolegau, bygythiadau newydd i e-Ddiogelwch neu unrhyw ddigwyddiadau. Rhagwelir bydd y dyddiad adolygu nesaf ar:	<i>Gorffennaf 2016</i>
Os bydd digwyddiadau e-Ddiogelwch difrifol yn digwydd, dylai hysbysu'r personau / asiantaethau allanol yma:	<i>Richard Clement – Rheolwr E-Ddiogelwch Awdurdod Addysg Caerdydd – (neu ei ddirprwy, Sarah Dawson, yn ei absenoldeb)</i>

Bydd yr ysgol yn monitro effaith y polisi gan ddefnyddio:

- *Log o ddigwyddiadau a gofnodwyd*
- *Monitro logiau o weithgaredd ar y rhyngwrwyd (gan gynnwys y gwefannau a agorwyd)*
- *Data monitro mewnol ar gyfer defnydd o'r rhwydwaith*
- *Arolygon / holiaduron wedi eu cwblhau gan:*
  - *fyfyrwyr / disgyblion*
  - *rhieni / gofalwyr*
  - *staff*

## Rolau a Chyfrifoldebau

Mae'r adran isod yn amlinellu rolau a chyfrifoldebau unigolion a grwpiau o fewn yr ysgol:

### Llywodraethwyr:

Mae Llywodraethwyr yn gyfrifol am gymeradwyo'r Polisi e-Ddiogelwch ac am adolygu effeithiolrwydd y polisi. Bydd hyn yn cael ei gyflawni gan y Corff Llywodraethu wrth iddyn nhw dderbyn gwybodaeth reolaidd am ddigwyddiadau e-Ddiogelwch ac adroddiadau monitro. Dylai aelod o'r Corff Llywodraethu fynd i'r afael â'r rôl o Lywodraethwr e-Ddiogelwch i gynnwys:

- cyfarfodydd rheolaidd gyda'r Cydlynnydd e-Ddiogelwch
- monitro rheolaidd o'r logiau digwyddiadau e-Ddiogelwch
- adrodd nôl i'r Llywodraethwyr

### Penaethiaid ac Uwch Arweinwyr:

- Mae gan y **Pennaeth** ddyletswydd i sicrhau diogelwch (gan gynnwys e-Ddiogelwch) aelodau cymuned yr ysgol, er bydd cyfrifoldeb e-Ddiogelwch o ddydd i ddydd yn cael ei ddirprwyo i'r Cydlynnydd e-Ddiogelwch.
- Dylai'r **Pennaeth** ac (o leiaf) un aelod arall o'r **Uwch Dîm Rheoli** fod yn ymwybodol o'r gweithdrefnau i'w dilyn mewn digwyddiad o gyhuddiad e-Ddiogelwch difrifol yn erbyn aelod staff. (*Gweler y siart llif am ymdopi ag digwyddiadau e-Ddiogelwch - sydd yn cael ei gynnwys mewn adran hwyrach - "Ymateb i ddigwyddiadau camddefnydd" a gweithdrefnau disgyblaethol Adnoddau Dynol Awdurdod Lleol*)
- Mae'r **Pennaeth** a'r **Uwch Dîm Rheoli** yn gyfrifol am sicrhau bod y Cydlynnydd e-Ddiogelwch a staff eraill perthnasol yn derbyn hyfforddiant addas i'w galluogi i gyflawni'u rolau e-Ddiogelwch ac i hyfforddi cyd-weithwyr eraill, fel sy'n berthnasol.
- Bydd y **Pennaeth** a'r **Uwch Dîm Rheoli** yn sicrhau bod yna system mewn lle i ganiatáu monitro a chefnogaeth o'r rhai yn yr ysgol sydd yn cyflawni rôl monitro e-Ddiogelwch mewnol. Mae hyn er mwyn darparu rhwyd diogelwch a chefnogaeth i'r cydweithwyr sydd yn mynd i'r afael â'r rolau monitro pwysig.
- Bydd yr **Uwch Dîm Rheoli** yn derbyn adroddiadau monitro rheolaidd gan y Cydlynnydd e-Ddiogelwch.

### Cydlynnydd / Swyddog e-Ddiogelwch:

Mae'r Cydlynnydd / Swyddog e-Ddiogelwch yn:

- arwain y pwyllgor e-Ddiogelwch
- cymryd cyfrifoldeb am faterion e-Ddiogelwch o ddydd i ddydd ac efo rôl arweiniol mewn sefydlu ac adolygu polisiâu / dogfennau e-Ddiogelwch yr ysgol
- sicrhau bod holl staff yn ymwybodol o'r gweithdrefnau rhaid dilyn mewn digwyddiad e-Ddiogelwch
- darparu neu drefnu hyfforddiant a chynghor i staff
- cysylltu gyda'r Awdurdod Lleol / corff perthnasol
- cysylltu gyda staff technegol yr Awdurdod Lleol pan mae'r angen yn codi
- derbyn adroddiadau o ddigwyddiadau e-Ddiogelwch a chreu log o ddigwyddiadau i ddiweddarau datblygiadau e-Ddiogelwch y dyfodol
- cyfarfod yn rheolaidd gyda'r Llywodraethwr e-Ddiogelwch i drafod materion cyfoes, adolygu logiau o ddigwyddiadau
- mynychu cyfarfodydd Llywodraethwyr perthnasol
- adrodd yn rheolaidd i'r **Uwch Dîm Rheoli**

## Darparwr Gwasanaeth (Awdurdod Addysg Lleol):

*Gweler Atodiad 1A am fwy o fanylion*

## Staff Dysgu a Chynorthwy-wyr

Yn gyfrifol am sicrhau:

- bod ganddynt yr ymwybyddiaeth ddiweddaraf o faterion e-Ddiogelwch ac o'r polisi a'r arferion e-Ddiogelwch cyfoes.
- eu bod wedi darllen, deall ac arwyddo'r Polisi / Cytundeb Defnydd Derbyniol Staff
- eu bod yn adrodd unrhyw gamddefnydd neu amheuon o gamddefnydd i'r Pennaeth a'r Cydlynnydd e-Ddiogelwch er mwyn iddo gael ei ymchwilio.
- bod holl gyfathrebiadau digidol gyda disgyblion / rhieni / gofalwyr yn cael ei wneud ar lefel broffesiynol ac wrth ddefnyddio systemau swyddogol yr ysgol yn unig
- bod materion e-Ddiogelwch yn cael eu mewnblannu i holl agweddau o'r cwricwlwm a gweithgareddau eraill
- bod disgyblion yn deall ac yn dilyn y cytundebau / polisiâu e-Ddiogelwch a defnydd derbyniol
- bod gan ddisgyblion ddealltwriaeth dda o sgiliau ymchwil a'r angen i osgoi llên-ladrad a chadw i reolau hawlfraint
- eu bod yn monitro'r defnydd o dechnolegau digidol, dyfeisiau symudol, camerâu ayb mewn gwersi a gweithgareddau eraill yr ysgol a gweithredu polisiâu sy'n ymwneud â'r dyfeisiau yma
- pan fydd gwersi sydd yn defnyddio'r rhyngwrwd wedi'u cynllunio, dylai disgyblion gael eu cyfeirio at wefannau sydd wedi'u gwirio fel rhai addas i ddefnyddio a bod proses yn ei le i ddelio gydag unrhyw ddeunydd anaddas sydd yn cael ei ddarganfod wrth chwilio'r we

## Swyddog Amddiffyn Plant

Dylai'r *Swyddog Amddiffyn Plant* gael ei hyfforddi ar faterion e-Ddiogelwch a bod yn ymwybodol o'r materion diogelu difrifol gallai godi o:

- rannu data personol
- mynediad i ddeunydd anghyfreithlon / amhriodol
- cyswllt amhriodol ar-lein gydag oedolion / dieithriaid
- digwyddiadau o baratoi plant at bwrpas rhyw (grooming)
- seibr-fwlio

## Pwyllgor Arweinwyr Digidol Ysgol Mynydd Bychan

Mae Pwyllgor Arweinwyr Digidol Ysgol Mynydd Bychan yn grŵp ymgynghorol sydd yn gynrychiolaeth eang o gymuned yr ysgol, gyda chyfrifoldeb dros faterion sy'n ymwneud âg e-Ddiogelwch a monitro'r polisi e-Ddiogelwch gan gynnwys effaith cynlluniau. Bydd y grŵp hefyd yn gyfrifol am adrodd rheolaidd i'r Corff Llywodraethu.

Bydd aelodau'r Pwyllgor Arweinwyr Digidol yn cynorthwyo'r Cydlynnydd e-Ddiogelwch gyda:

- cynhyrchu / adolygu / monitro polisi / dogfennau e-Ddiogelwch yr ysgol
- cynhyrchu / adolygu / monitro polisi hidlo'r ysgol (os yn bosib ac os yw'r ysgol yn dewis cael un) a gofyn am newidiadau hidlo
- mapio ac adolygu'r ddarpariaeth cwricwlwm e-Ddiogelwch - yn sicrhau perthnasedd, ehangder a dilyniant
- monitro'r rhwydwaith / rhyngwrwd / logiau digwyddiadau ble mae'n bosib
- ymgynghori â'r rhanddeiliaid - gan gynnwys rhieni / gofalwyr a'r myfyrwyr / disgyblion, am y ddarpariaeth e-Ddiogelwch
- monitro gweithrediadau gwelliant sydd yn cael eu hadnabod trwy ddefnyddio'r teclyn hunan adolygu 360 degree safe Cymru

Am ddisgrifiad pellach o waith y Pwyllgor Arweinwyr Digidol Ysgol Mynydd Bychan, gweler yr atodiadau (B4)

### Disgyblion:

- yn gyfrifol am ddefnyddio systemau technoleg ddigidol yr ysgol yn unol â'r Cytundeb Defnydd Derbyniol Disgybl
- efo dealltwriaeth dda o sgiliau ymchwil a'r angen i osgoi llên-ladrad a chadw at reolau hawlfraint
- angen deall y pwysigrwydd o adrodd camdriniaeth, camddefnydd neu fynediad i ddeunydd amhriodol ac yn gwybod sut i wneud hynny
- disgwylir eu bod yn gwybod ac yn deall polisiau ar y defnydd o ddyfeisiau symudol a chamerau digidol. Dylent hefyd fod yn ymwybodol o ac yn deall polisiau am gymryd / defnyddio delweddau ac yn ymwneud â seibr-fwlio
- dylai fod dealltwriaeth o'r pwysigrwydd o fabwysiadu ymarfer e-Ddiogelwch dda wrth ddefnyddio technolegau digidol y tu allan i'r ysgol a sylweddoli bod Polisi e-Ddiogelwch yr ysgol yn berthnasol y tu allan i'r ysgol, os yw'n ymwneud â'u haelodaeth o'r ysgol

### Rhieni / Gofalwyr

Mae rhieni / gofalwyr yn chwarae rhan hanfodol wrth sicrhau bod plant yn deall yr angen i ddefnyddio'r rhyngrwyd / dyfeisiau symudol mewn ffordd briodol. Bydd yr ysgol yn cymryd pob cyfle i helpu rhieni i ddeall y materion yma gyda nosweithiau rhieni, cylchlythyrau, gwefannau, gwybodaeth am ymgyrchoedd, llenyddiaeth e-Ddiogelwch cenedlaethol / lleol. Bydd anogaeth i rhieni a gofalwyr gefnogi'r ysgol i hyrwyddo ymarfer e-Ddiogelwch da ac i ddilyn canllawiau ar y defnydd priodol o:

- ddelweddau digidol a fideo wedi'u tynnu mewn digwyddiadau'r ysgol
- mynediad i adrannau rhieni'r wefan ac unrhyw gofnodion ar-lein a wneir gan ddisgyblion – boed hynny ar y wefan, ar Hwb+ neu ar Trydar

### Defnyddwyr Cymunedol

Bydd disgwyl i Ddefnyddwyr Cymunedol sydd yn cael mynediad i systemau / gwefan yr ysgol fel rhan o ddarpariaeth ehangach yr ysgol, arwyddo Cytundeb Defnydd Derbyniol Defnyddiwr Cymunedol cyn cael mynediad i systemau'r ysgol. (Gweler Templed Cytundeb Defnydd Derbyniol Defnyddwyr Cymunedol yn yr atodiadau (A6))

## Datganiadau Polisi

### Addysg - disgyblion

Tra bod rheoliad ac atebion technegol yn bwysig iawn, mae'n rhaid cydbwysu'r defnydd ohonynt gydag addysgu disgyblion i ddefnyddio technoleg yn gyfrifol. Felly mae addysgu disgyblion am faterion e-Ddiogelwch yn rhan hanfodol o ddarpariaeth e-Ddiogelwch yr ysgol. Mae plant a phobl ifanc angen cymorth a chefnogaeth yr ysgol i adnabod ac osgoi risgiau e-Ddiogelwch.

**Dylai e-Ddiogelwch fod yn ffocws ymhob ardal o'r cwricwlwm a dylai staff atgyfnerthu'r negeseuon e-Ddiogelwch ar draws y cwricwlwm. Dylai'r cwricwlwm e-Ddiogelwch fod yn eang, yn berthnasol ac yn sicrhau dilyniant, gyda chyfleoedd ar gyfer gweithgareddau fydd yn cael eu darparu yn y ffyrdd canlynol:**

- Dylid darparu cwricwlwm e-Ddiogelwch cynlluniedig fel rhan o weithgareddau ABCh / Llythrennedd Digidol neu wersi eraill a dylid ailymweld â rhain yn gyson
- Dylid atgyfnerthu negeseuon e-Ddiogelwch allweddol fel rhan o raglen gynlluniedig o wasanaethau ysgol cyson
- Ymhob gwers, dylid addysgu disgyblion i fod yn ymwybodol o'r deunydd / cynnwys y maent yn cael mynediad iddo ar-lein a'u hannog i ddilysu cywirdeb gwybodaeth
- Dylid addysgu pob disgybl i gydnabod ffynhonnell yr wybodaeth a ddefnyddir ac i barchu hawlfraint wrth ddefnyddio deunydd sydd wedi'i gyrchu ar-lein
- Dylid helpu disgyblion i ddeall yr angen am Gytundeb Defnydd Derbyniol Disgybl a'u hannog i fabwysiadu defnydd diogel a chyfrifol yn yr ysgol, a'r tu allan.
- Pan fydd gwersi sydd yn defnyddio'r rhyngwrwyd wedi'u cynllunio, dylai disgyblion gael eu cyfeirio at wefannau sydd wedi'u gwirio fel eu bod yn addas i'w defnyddio a bod proses yno i ddelio gydag unrhyw ddeunydd anaddas sydd yn cael ei ddarganfod wrth chwilio'r we
- Pan fydd disgyblion yn cael rhyddid i chwilio'r rhyngwrwyd, dylai staff fod yn wylidwrus wrth fonitro cynnwys y gwefannau yr ymwelir â nhw
- Derbynnir o bryd i'w gilydd, am resymau addysgiadol da, bod myfyrwyr angen ymchwilio pynciau (ee hiliaeth, cyffuriau, gwahaniaethu) fydd fel arfer yn cael eu gwahardd wrth chwilio'r we. Yn y fath sefyllfa gall staff ofyn i'r Awdurdod Addysg Lleol i godi'r gwaharddiadau yma o'r rhestr hidlo am gyfnod yr astudiaeth.

### Addysg - rhieni / gofalwyr

Dim ond dealltwriaeth cyfyng iawn o risgiau a materion e-Ddiogelwch sydd gan lawer o rieni a gofalwyr, ond maent yn chwarae rhan hanfodol yn addysg eu plant a'r monitro / rheoliad o ymddygiad ar-lein eu plant. Efallai bydd rhieni yn anymwybodol o ba mor aml mae plant a phobl ifanc yn dod ar draws deunydd amhriodol ar-lein a allai fod yn niweidiol. Mae'n bosib hefyd fod ansicrwydd ynglŷn â sut i ymateb i ddigwyddiadau o'r fath.

Felly bydd yr ysgol ymdrechu i ddarparu gwybodaeth a chodi ymwybyddiaeth rhieni a gofalwyr trwy:

- *Gweithgareddau cwricwlwm*
- *Llythyrau, cylchlythyrau, gwefan, Hwb+*
- *Nosweithiau / sesiynau rhieni / gofalwyr*
- *Digwyddiadau / ymgyrchoedd amlwg ee Diwrnod Defnyddio'r Rhyngwrwyd yn Fwy Diogel*
- *Cyfeirio at y gwefannau / cyhoeddiadau perthnasol ee <https://hwb.wales.gov.uk/> <http://www.saferinternet.org.uk/> <http://www.childnet.com/parents-and-carers> (gweler yr atodiadau am ddolenni / adnoddau pellach)*

### Addysg - Y Gymuned Ehangach

Bydd yr ysgol yn darparu cyfleoedd i grwpiau cymunedol lleol / aelodau o'r gymuned i elwa o wybodaeth a phrofiad e-Ddiogelwch yr ysgol. Gall hyn gael ei gynnis trwy:

- Ddarparu cyrsiau i deuluoedd i ddysgu defnyddio technolegau digidol newydd, llythrennedd digidol ac e-Ddiogelwch
- Negeseuon e-Ddiogelwch sy'n targedu teidiau a neiniau a pherthnasoedd eraill yn ogystal â rhieni
- Bydd Hwb+ / gwefan yr ysgol yn darparu gwybodaeth e-Ddiogelwch i'r gymuned ehangach

- Cefnogi grwpiau cymunedol ee gwarchodwyr plant, grwpiau ieuencid / chwaraeon / gwirfoddol i ehangu darpariaeth e-Ddiogelwch (*efallai'n cefnogi'r grŵp i ddefnyddio Online Compass, teclyn hunan adolygu diogelwch ar-lein - <http://www.onlinecompass.org.uk>*)

## Addysg a Hyfforddiant - Staff / Gwirfoddolwyr

Mae'n hanfodol bod holl staff yn derbyn hyfforddiant e-Ddiogelwch ac yn deall eu cyfrifoldebau, fel amlinellir yn y polisi yma. Bydd hyfforddiant yn cael ei gynnig fel hyn:

- Bydd hyfforddiant cynlluniedig o hyfforddiant e-Ddiogelwch ffurfiol ar gael i staff. Bydd hwn yn cael ei ddiweddarau a'i atgyfnerthu'n rheolaidd. Bydd archwiliad o anghenion hyfforddiant e-Ddiogelwch holl staff yn cael ei gyflawni'n rheolaidd. Disgwylir bydd rhai staff yn nodi e-Ddiogelwch fel angen hyfforddiant o fewn y broses rheoli perfformiad.
- Dylai holl staff newydd dderbyn hyfforddiant e-Ddiogelwch fel rhan o'r rhaglen anwythiad, gan sicrhau eu bod yn deall polisi e-Ddiogelwch a Chytundebau Defnydd Derbyniol yr ysgol yn llawn.
- Bydd y Cydlynnydd e-Ddiogelwch yn derbyn diweddariadau rheolaidd wrth fod yn bresennol mewn digwyddiadau hyfforddiant allanol (ee Consortiwm / SWGfL / ALI / sefydliadau perthnasol eraill) ac wrth adolygu dogfennau arweiniad gan sefydliadau perthnasol.
- Bydd y polisi e-Ddiogelwch a'i ddiweddariadau yn cael ei gyflwyno i, a'i drafod gan, staff mewn cyfarfodydd staff / tîm neu ddiwrnodau HMS.
- Bydd y Cydlynnydd e-Ddiogelwch yn darparu cyngor / arweiniad / hyfforddiant i unigolion fel sydd angen.

## Hyfforddiant - Llywodraethwyr

**Dylai llywodraethwyr gymryd rhan mewn hyfforddiant / sesiynau ymwybyddiaeth e-Ddiogelwch**, gyda phwysigrwydd penodol i'r rhai sydd yn aelodau o unrhyw is-bwyllgor / grŵp sy'n ymglymedig â thechnoleg / e-Ddiogelwch / iechyd a diogelwch / diogelu. Gall hyn gael ei gynnig mewn sawl ffordd:

- Presenoldeb mewn hyfforddiant darparir gan yr Awdurdod Lleol / Cymdeithas Llywodraethwyr Cenedlaethol / neu sefydliad perthnasol arall (ee SWGfL).
- Cyfranogiad mewn sesiynau hyfforddiant / gwybodaeth ysgol i staff neu rieni

## Seiber-fwlio (Cyberbullying)- Bwlio ar-lein

Mae Seiber-fwlio wedi dod yn bryder cynyddol i ysgolion, rhieni a phlant fel ei gilydd. Seiber-fwlio yw aflonyddu ac erledigaeth gan ddefnyddio technoleg ryngweithiol. Mae'n bwysig ein bod yn deall natur gymhleth seiber-fwlio i allu atal digwyddiadau ac ymateb yn effeithiol i ddigwyddiadau wrth iddynt godi. Er enghraifft, gall un sylw a wnaed ar-lein ddod yn bwlio pan gaiff ei anfon ymlaen neu pan fo'n ennyn sylwadau gan eraill, sydd yn eu tro yn cael eu gweld gan bobl lluosog dros gyfnod parhaus o amser dro ar ôl tro. Yn aml, gall fod yn anodd cael diwedd glo i ddigwyddiad o fwlio seiber gan y gall y sylw neu lun ailymddangos ar unrhyw adeg.

Mae Seiber-fwlio yn wahanol i ffurfiau traddodiadol o fwlio, a gall gael effaith niweidiol sylweddol ar unigolion sy'n cael eu targedu. Mae natur barhaus (hynny yw, nid yw'n gyfyngiedig i rhyw gyfnod neu'i gilydd) bwlio seiber ei gwneud yn anodd i darged gelu rhag yr ymosodiadau a anelir atynt. Mewn rhai achosion, mae'n bosibl na fydd unigolyn yn gwybod eu bod yn cael eu bwlio os nad ydynt wedi gweld y cynnwys amdanynt, ond mae'n bwysig deall bod bwriad gan y tramgwyddwr o hyd i fwlio i'r unigolyn dan sylw drwy bostio cynnwys fychanol a niweidiol.

Mae'n bwysig hyrwyddo'r defnydd cadarnhaol o Dechnoleg Rhyngweithiol a Chyfringau Cymdeithasol, lle mae disgyblion yn cael cyfleoedd i ddarganfod manteision cyfringau cymdeithasol. Mae'n bwysig hyrwyddo pwysigrwydd cadw mewn cof ein bod yn siarad â phobl go iawn gyda emosiynau go iawn wrth ddefnyddio cyfringau cymdeithasol; felly dylid annog ac hyrwyddo defnydd cyfrifol a pharchus o gyfathrebu gydag eraill ar-lein.

Dylid cymryd pob achos o ddefnydd amhriodol o gyfryngau cymdeithasol o ddifrif ac anogir pob aelod o gymuned yr ysgol i roi gwybod am unrhyw achosion o ddefnydd amhriodol o gyfryngau cymdeithasol a thechnoleg ryngweithiol.

Mae defnydd amhriodol o gyfryngau cymdeithasol yn cynnwys:

- aflonyddu a brawychu pobl eraill,
- anfon negeseuon atgas,
- postio lluniau amhriodol a diangen ar-lein,
- creu cynnwys sydd â'r potensial i frifo, codi cywilydd ac bychanu pobl eraill,
- sexting,
- cyswllt amhriodol ar-lein gan gynnwys cam-drin rhywiol

Rydym yn ymateb i ddefnydd amhriodol a bwlio ar-lein yn unol â'r gweithdrefnau a'r arweiniad a amlinellir isod.

*-Darperir cefnogaeth i'r holl randdeiliaid sy'n ymwneud â digwyddiadau o fwlio ar-lein a bydd rhieni/gofalwyr yn cael eu hysbysu yn dilyn adroddiad o fwlio ar-lein.*

*-Lle bo'n briodol, byddwn yn cysylltu ag asiantaethau allanol i gael cyngor, gwybodaeth bellach a darparu cymorth ychwanegol i unigolion os oes angen.*

*-Rydym yn deall bod, mewn rhai amgylchiadau, bydd yn ofynnol i gynnwys yr heddlu.*

*-Byddwn yn cysylltu â'n Swyddog Cyswllt Ysgolion yr Heddlu i gael cyngor ar y camau priodol i'w cymryd yn yr amgylchiadau hyn.*

## Technegol - isadeiledd / offer, hidlo a monitro

- Gweler Atodiad 1A

## Dewch â'ch dyfais eich hun (BYOD)

Os oes disgybl yn dod a ffôn symudol i'r ysgol ar gyfer rhyw ddiben neu'i gilydd (e.e. er mwyn cysylltu gyda rhieni ar y ffordd adref ar ddiwedd dydd), mae'n rhaid iddo gael ei gadw, o dan glo, yn ystafell y Pennaeth yn ystod y dydd. Cyfrifoldeb y disgybl yw sicrhau fod y ffôn yn cael ei roi i'r Pennaeth ac yn cael ei gasglu ar ddiwedd y dydd.

Gall disgyblion yr Adran Iau ddod a dyfais symudol ei hun i'r dosbarth os oes trefniant wedi cael ei wneud o flaen llaw gydag un o'r athrawon neu'r Pennaeth ac os oes rheswm dilys dros wneud hynny e.e. dangos darn o waith. Pan nad yw'r dyfais dan sylw'n cael ei ddefnyddio yn dosbarth, dylid sicrhau ei fod yn cael ei gadw dan glo yn ystafell y Pennaeth.

**Bydd perchnogion dyfeisiau sy'n eu cludo i'r ysgol yn gwneud hynny ar eu menter eu hunain, a defnyddwyr a'u rhieni/gofalwyr sy'n gyfrifol yn llwyr am gostau unrhyw golled neu ddifrod sy'n deillio o'u defnydd o unrhyw ddyfais yn yr ysgol.**

**Nid yw'r ysgol yn derbyn unrhyw gyfrifoldeb nac atebolrwydd dros ddyfeisiau a gaiff eu colli, eu dwyn neu eu difrodi yn yr ysgol, neu wrth wneud gweithgareddau a drefnir gan yr ysgol.**

**Nid yw'r ysgol yn derbyn unrhyw gyfrifoldeb am ddiffygion mewn unrhyw ddyfais oherwydd newidiadau a wneir i'r ddyfais tra bydd ar rwydwaith yr ysgol.**

*Mae'r ysgol yn argymhell y dylid sicrhau fod y dyfeisiau yn hawdd i'w hadnabod a bod ganddynt flwch amddiffynnol i'w ddiogelu wrth eu cludo o amgylch yr ysgol. Dylid gosod codau mynediad neu rif adnabod personol ar ddyfeisiau personol i gynorthwyo i'w diogelu.*

*Nid yw'r ysgol yn gyfrifol am gynnal a chadw dyfeisiau personol defnyddwyr, megis gwefru unrhyw ddyfais, gosod diweddariadau meddalwedd na datrys problemau caledwedd.*



*Mae disgwyl i ddefnyddwyr ymddwyn yn gyfrifol, diogel a pharchus yn unol â Chytundebau Defnydd Derbyniol presennol.*

Pan mae unrhyw ddyfais symudol yn y dosbarth, dylid sicrhau fod y rheolau canlynol yn cael eu dilyn:

- Mae'n rhaid gallu gweld y sgrin drwy'r adeg h.y. wyneb i fyny ar y ddesg.
- Mae'n rhaid caniatáu i athrawon ac/neu fyfyrwyr gael gweld dyfais unrhyw ddisgybl.
- Nid all cymryd lluniau nac fideos heb awdurdodiad yr athro.

## Defnydd delweddau digidol a fideo

Mae'r datblygiad o dechnolegau delweddau digidol wedi creu buddion sylweddol i ddysgu, yn caniatáu i staff a disgyblion gael defnydd cyflym o ddelweddau maent wedi recordio eu hunain neu wedi lawrlwytho o'r rhyngwyd. Ond, mae angen i staff, rhieni / gofawyr a disgyblion fod yn ymwybodol o'r peryglon sy'n gysylltiedig â chyhoeddi delweddau digidol ar y rhyngwyd. Gall y fath ddelweddau ddarparu cyfleoedd i seibrfwlio ddigwydd. Gall delweddau digidol aros ar y rhyngwyd am byth a gallant achosi niwed neu gywilydd i unigolion yn y byrdymor neu'r hirdymor. Mae'n gyffredin i gyflogwyr gynnal chwiliadau ar y rhyngwyd am wybodaeth am gyflogwyr posib neu bresennol. Bydd yr ysgol yn hysbysu ac yn addysgu defnyddwyr am y peryglon yma ac yn gweithredu polisïau i leihau'r tebygrwydd o botensial o niwed:

- **Wrth ddefnyddio delweddau digidol, dylai staff hysbysu ac addysgu disgyblion am y peryglon sy'n gysylltiedig â thynnu, defnyddio, rhannu, cyhoeddi a dosbarthu delweddau. Yn benodol, dylent adnabod y peryglon sydd yn gysylltiedig â chyhoeddi delweddau eu hunain ar y rhyngwyd e.e ar wefannau rhwydweithio cymdeithasol.**
- Mewn cytundeb ag arweiniad gan Swyddfa'r Comisiynydd Gwybodaeth, mae croeso i rieni / gofawyr i gymryd fideos a delweddau digidol o'u plant mewn digwyddiadau'r ysgol ar gyfer defnydd personol (gan nad yw'r fath ddefnydd yn cael ei grybwyll yn y Ddeddf Amddiffyn Data). I barchu preifatrwydd pawb, ac mewn rhai achosion i ddiogelu, ni ddylid cyhoeddi / eu gwneud yn gyhoeddus ar wefannau rhwydweithio cymdeithasol, a ni ddylai rhieni / gofawyr wneud sylwad ar unrhyw weithgareddau sy'n cynnwys disgyblion eraill yn y delweddau digidol / fideo.
- Mae caniatâd i staff a gwirfoddolwyr i dynnu lluniau digidol / fideo i gefnogi nod addysgiadol, ond rhaid dilyn polisïau'r ysgol yn ymwneud â rhannu, dosbarthu a chyhoeddi'r delweddau yna. Dim ond ar offer yr ysgol dylid tynnu'r delweddau yma, ni ddylid defnyddio offer personol staff i'r fath bwrpas.
- Dylid cymryd gofal wrth dynnu delweddau digidol / fideo bod disgyblion wedi'u gwisgo'n addas a ddim yn cymryd rhan mewn gweithgareddau gall ddwyn anfri ar unigolyn neu'r ysgol.
- Ni ddylai disgyblion dynnu, defnyddio, rhannu, cyhoeddi na dosbarthu delweddau o eraill heb ganiatâd.
- Bydd lluniau sy'n cynnwys disgyblion, sy'n cael eu cyhoeddi ar y wefan, neu mewn man arall yn cael eu dewis yn ofalus ac yn cydymffurfio ag arweiniad ymarfer da ar y defnydd o'r fath ddelweddau.
- Ni ddefnyddir enwau llawn disgyblion ar wefan na blog, yn enwedig wedi'i gysylltu i luniau.
- Bydd caniatâd ysgrifenedig gan rieni yn cael ei sicrhau cyn i luniau'r myfyrwyr / disgyblion gael eu cyhoeddi ar wefan yr ysgol.
- Dim ond gyda chaniatâd y disgybl a rhieni neu ofalwyr y gellid cyhoeddi gwaith disgybl.

## Amddiffyniad Data

Bydd data personol yn cael ei gofnodi, ei brosesu, ei drosglwyddo ac ar gael yn ôl y Ddeddf Amddiffyn Data 1998 sydd yn datgan bod rhaid i ddata personol:

- Cael ei brosesu'n deg ac yn gyfreithiol
- Cael ei brosesu ar gyfer pwrpas cyfyngedig
- Bod yn ddigonol, yn berthnasol a ddim yn ormodol
- Bod yn gywir
- Peidio cael ei gadw am hirach nag sydd angen
- Cael ei brosesu mewn cytundeb â hawliau'r pwnc data
- Bod yn ddiogel
- Dim ond i gael ei drosglwyddo i eraill sydd ag amddiffyniad digonol.

### Mae'n rhaid i'r ysgol sicrhau:

- **Ei fod yn cadw'r isafswm lleiaf o ddata personol sydd ei angen i gyflawni'r swyddogaeth orau ac i beidio cadw 'r data yn hirach nag sydd angen ar gyfer y pwrpas y cafodd ei gasglu**
- **Bydd pob ymdrech yn cael ei wneud i sicrhau bod data sy'n cael ei gadw yn gywir, yn gyfoes a bod unrhyw anghywirdeb yn cael ei gywiro heb oedi diangen.**
- **Bydd dod o hyd i ddata personol yn cael ei wneud yn deg ac mewn cytundeb â'r "Rhybudd Preifatrwydd" ac yn cael ei brosesu yn gyfreithiol mewn cytundeb â'r "Amodau ar gyfer Prosesu".** (gweler yr adran Rhybudd Preifatrwydd yn yr atodiadau).
- **Bod ganddo Bolisi Amddiffyn Data**
- **Ei fod wedi cofrestru fel Rheolwr Data ar gyfer pwrpas y Ddeddf Amddiffyn Data**
- Bod asesiadau risg yn cael eu cyflawni
- Bod ganddo drefniadau clir a dealladwy ar gyfer diogelwch, cadw a throsglwyddo data personol
- Bod gan destun data hawl mynediad a bod gweithdrefn glir er mwyn cael hyn
- Bod yna bolisiau clir a dealladwy a llwybrau ar gyfer dileu a gwaredu data
- Bod yna bolisi ar gyfer adrodd, cofnodi, rheoli ac adfer digwyddiadau risg gwybodaeth
- Bod yna gymal Amddiffyn Data clir ymhob cytundeb ble gall data personol gael ei basio i drydydd parti.
- Bod polisiau clir am y defnydd o storfa cwmwl / cyfrifiaduro cwmwl sydd yn sicrhau bod cadw data yn y ffordd yma yn cyfarfod gofynion Swyddfa'r Comisiynydd Gwybodaeth.

### Mae angen i staff sicrhau eu bod nhw'n:

- **Cymryd gofal i sicrhau cadw diogel o ddata personol trwy'r adeg, yn lleihau'r risg o'i golli neu ei gamdefnyddio.**
- **Defnyddio data personol ar gyfrifiaduron a dyfeisiau eraill diogel sydd wedi'u hamddiffyn gan chyfrinair yn unig, yn sicrhau eu bod wedi "allgofnodi" ar ddiwedd unrhyw sesiwn ble maent yn defnyddio data personol.**
- **Trosglwyddo data gan ddefnyddio dyfeisiau sydd wedi'u hamddiffyn gyda chyfrinair diogel.**

Pan fydd data personol yn cael ei gadw ar unrhyw system gyfrifiadurol gludadwy, cof bach neu unrhyw gyfryngau symudadwy arall:

- mae'n rhaid i'r data fod wedi'i amgryptio ac wedi'i amddiffyn gyda chyfrinair
- mae'n rhaid i'r ddyfais fod wedi'i amddiffyn gyda chyfrinair
- mae'n rhaid i'r ddyfais gynnig meddalwedd gwirio firws a maleiswedd sydd wedi'i gymeradwyo
- mae'n rhaid i'r data gael ei ddileu yn ddiogel oddi ar y ddyfais, yn unol â pholisi ysgol (isod) unwaith iddo gael ei drosglwyddo neu nad oes defnydd iddo bellach.

## Trosglwyddiad diogel o ddata a mynediad oddi allan i'r ysgol

Mae'r ysgol yn cydnabod bod defnyddwyr oddi allan i'r ysgol yn gallu cael mynediad i ddata personol, neu'n bod data personol yn gallu cael ei drosglwyddo i'r Awdurdod Lleol neu asiantaethau eraill. Yn yr amgylchiadau yma:

- Ni chaniateir i ddefnyddwyr dynnu na chopïo data personol, sydd yn gyfyngedig neu wedi'i amddiffyn, o'r ysgol neu adeilad awdurdodedig heb ganiatâd ac os nad yw'r cyfryngau wedi'i amgryptio a'i amddiffyn â chyfrinair ac yn cael ei drosglwyddo'n ddiogel i gael ei gadw mewn lleoliad diogel.
- Mae'n rhaid i ddefnyddwyr gymryd gofal arbennig nad yw defnyddwyr eraill yn cael mynediad i gyfrifiaduron neu ddyfeisiau symudol sydd yn cynnwys data personol (ee aelodau teulu) pan oddi allan i'r ysgol
- Dylai defnyddwyr ddim ond tynnu neu gopïo data personol neu sensitif o'r sefydliad neu adeilad awdurdodedig os yw'r cyfryngau storio, dyfais gludadwy neu symudol wedi'i amgryptio ac yn cael ei drawsgludo'n ddiogel ar gyfer ei storio mewn lleoliad diogel.
- Dylai defnyddwyr amddiffyn holl ddyfeisiau cludadwy a symudol, gan gynnwys cyfryngau, sy'n cael ei ddefnyddio i storio a throsglwyddo gwybodaeth personol gan ddefnyddio meddalwedd amgryptio cymeradwy; ac
- Dylid cymryd gofal arbennig os yw data yn cael ei gymryd neu ei drosglwyddo i wlad arall, yn enwedig y tu allan i Ewrop, a dylid cael cyngor gan yr awdurdod lleol yn yr achos yma. (NB. mae cario deunydd wedi'i amgryptio yn anghyfreithlon mewn rhai gwledydd)

## Os aiff pethau o'u lle

- Os cyfyd unrhyw bryder neu broblem ynglŷn a diogelu data personol – dylid dilyn y camau canlynol:
  - hysbysu'r Cyd-lynydd E-Ddiogelwch cyn gynted ag sydd bosibl
  - Yn absenoldeb y Cyd-lynydd E-Ddiogelwch, cysylltu gyda Phennaeth yr Ysgol

## Cyfathrebu

Mae amrywiaeth eang o dechnolegau cyfathrebu sydd yn datblygu'n sydyn iawn efo'r potensial i gyfoethogi dysgu. Mae'r tabl dilynol yn dangos sut mae'r ysgol yn ystyried os yw buddion defnyddio'r technolegau yma ar gyfer addysg yn gorbwyso'r risgiau / anfanteision.

	Staff ac oedolion eraill				Myfyrwyr / Disgyblion				
	Caniateir	Caniateir ar amseroedd	Caniateir i staff penodol		Ni chaniateir	Ni chaniateir	Caniateir	Caniateir ar amseroedd penodol	Caniateir gyda chaniatâd staff
Technolegau Cyfathrebu									
Dod â ffonau symudol i'r ysgol	X								X
Defnyddio ffonau symudol mewn gwersi									X
Defnyddio ffonau symudol mewn cyfnodau cymdeithasol	X				X				
Tynnu lluniau ar ffonau symudol / camerâu					X				
Defnyddio dyfeisiau symudol eraill ee tabledi, dyfeisiau chwarae gemau					X				
Defnyddio cyfeiriadau e-bost personol yn yr ysgol, neu ar rwydwaith yr ysgol					X				
Defnyddio e-bost yr ysgol ar gyfer e-byst personol.					X				
Defnyddio apiau negeseuo					X				

Defnyddio cyfryngau cymdeithasol									X	
Defnyddio blogiau									X	

Wrth ddefnyddio technolegau cyfathrebu mae'r ysgol yn ystyried y canlynol fel ymarfer da:

- **Gall gwasanaeth e-bost swyddogol yr ysgol gael ei ystyried yn ddiogel ac mae'n cael ei fonitro. Dylai defnyddwyr fod yn ymwybodol bod cyfathrebiadau e-bost yn cael eu monitro.** Felly dylai staff a myfyrwyr / disgyblion ddefnyddio gwasanaeth e-bost yr ysgol i gyfathrebu gydag eraill pan yn yr ysgol, neu ar systemau'r ysgol (ee drwy fynediad o bell) yn unig.
- **Dylai defnyddwyr adrodd i'r person enwebedig yn syth - mewn cytundeb â pholisi'r ysgol - os ydynt yn derbyn unrhyw gyfathrebiad sydd yn gwneud iddynt deimlo'n anghyffyrddus, os yw'n natur sarhaus, gwahaniaethol, bygythiol neu'n bwlio, ni ddylid ymateb i'r fath gyfathrebiad.**
- **Mae'n rhaid i unrhyw gyfathrebiad digidol rhwng staff a disgyblion neu rieni / gofalwyr (e-bost, sgwrsio, Hw ayb) fod yn broffesiynol yn ei naws a'i gynnwys.** Dim ond ar systemau swyddogol yr ysgol (wedi'i fonitro) caniateir y cyfathrebiadau yma. Ni ddylid defnyddio cyfeiriadau e-bost personol, negeseuo testun na chyfryngau cymdeithasol ar gyfer y cyfathrebiadau yma.
- Gall ddefnyddio cyfeiriadau e-bost dosbarth / grŵp yn CA1, tra bydd myfyrwyr / disgyblion CA2 ac uwch yn cael cyfeiriadau e-bost ysgol unigol ar gyfer defnydd addysgiadol.
- Dylid addysgu myfyrwyr / disgyblion am faterion e-Ddiogelwch, fel y peryglon sydd yn gysylltiedig â rhannu manylion personol. Dylid addysgu strategaethau iddynt hefyd am sut i ddelio â chyfathrebiadau amhriodol a'u hatgoffa o'r angen i gyfathrebu yn briodol wrth ddefnyddio technolegau digidol.
- Ni ddylid postio gwybodaeth bersonol ar wefan yr ysgol a dim ond cyfeiriadau e-bost swyddogol y dylid eu defnyddio i adnabod aelodau staff.

## Cyfyngau Cymdeithasol - Amddiffyn Hunaniaeth Broffesiynol

Mae disgwyliadau ymddygiad proffesiynol yn cael eu gosod gan Gyngor Addysgu Cyffredinol Cymru (CyngACC) ond mae angen i bob oedolyn sydd yn gweithio gyda phlant a phobl ifanc ddeall bod natur a chyfrifoldebau eu gwaith yn eu rhoi mewn safle o ffydd a dylai eu hymddygiad adlewyrchu hynny.

Mae gan holl ysgolion ac awdurdodau lleol ddyletswydd gofal i ddarparu amgylchedd dysgu diogel i ddisgyblion a staff. Gall ysgolion ac awdurdodau lleol cael eu dal yn gyfrifol, yn anuniongyrchol, am weithrediadau gweithwyr yn eu cyflogaeth. Gall aelodau staff sydd yn poeni, seibrfwlio, gwahaniaethu ar sail rhyw, hil neu anabledd, neu sydd yn difenwi trydydd parti, achosi'r ysgol neu'r awdurdod lleol i fod yn atebol i'r dioddefwr. Rhaid cael camau rhesymol mewn lle i atal niwed rhagfynegadwy. Mae disgwyl i holl staff sydd yn gweithio mewn unrhyw sefydliad addysgiadol fedru dangos dull proffesiynol a pharch tuag at ddisgyblion a'u teuluoedd ac i gyd-weithwyr.

Mae'r ysgol yn darparu'r mesuriadau canlynol i sicrhau bod camau rhesymol mewn lle i leihau'r perygl o niwed i ddisgyblion, staff a'r ysgol wrth gyfyngu mynediad i wybodaeth bersonol:

- Hyfforddiant: defnydd derbyniol; peryglon cyfyngau cymdeithasol; gwirio gosodiadau; amddiffyn data; adrodd materion.
- Arweiniad adrodd clir, gan gynnwys cyfrifoldebau, trefn a sancsiynau
- Aseiad Risg, gan gynnwys risg cyfreithiol

Dylai staff ysgol sicrhau:

- Nad oes unrhyw gyfeiriad tuag at ddisgyblion, rhieni / gofawyr na staff ysgol mewn cyfyngau cymdeithasol
- Nad ydynt yn cysylltu mewn trafodaeth ar-lein ar faterion personol yn ymwneud ag aelodau cymuned yr ysgol
- Nad yw barn bersonol yn cael ei briodoli i'r ysgol neu'r awdurdod lleol
- Bod gosodiadau diogelwch ('security settings') ar broffiliau cyfyngau cymdeithasol personol yn cael eu gwirio'n aml i leihau'r perygl o golli gwybodaeth bersonol

Bydd defnydd yr ysgol o gyfyngau cymdeithasol ar gyfer pwrpas proffesiynol yn cael ei wirio yn rheolaidd gan y pwyllgor e-Ddiogelwch i sicrhau cydymffurfiaid â Pholisïau'r ysgol.

## Cyfrif Trydar yr Ysgol

Os am osod neges ar gyfrif Trydar yr ysgol, rhaid sicrhau fod hynny'n digwydd ar ddyfais ddiogel a bod y defnyddiwr yn 'logio allan' ar ddiwedd y sesiwn. Os am gynnwys lluniau o ddisgyblion fel rhan o'r neges, rhaid sicrhau fod y rhieni / gofawyr wedi rhoi caniatad i hynny ddigwydd fel rhan o'r Cytundeb o Ddefnydd Derbyniol.

## Gweithgareddau anaddas / amhriodol

Mae yna weithgareddau ar-lein sydd yn anghyfreithlon ee cyrchu delweddau camdriniaeth plant neu rannu deunydd hiliol ac yn amlwg bydd hyn yn cael ei wahardd o'r ysgol a phob system dechnegol arall. Bydd gweithgareddau eraill ee seibrfwlio yn cael ei wahardd a gallai arwain at erlyniad troseddol. Ond mae yna amrywiaeth o weithgareddau sydd efallai, yn gyfreithiol yn gyffredinol, ond fydda'n amhriodol mewn cyd-destun ysgol, oherwydd oedran y defnyddwyr neu natur y gweithgareddau yma.

Mae'r ysgol yn credu bydda'r gweithgareddau yn yr adran ganlynol yn amhriodol yng nghyd-destun yr ysgol ac na ddylai defnyddwyr, fel diffiniwyd isod, gymryd rhan yn y gweithgareddau yma yn yr ysgol nac y tu allan i'r ysgol wrth ddefnyddio offer neu systemau'r ysgol. Mae polisi'r ysgol yn cyfyngu defnydd fel y canlyn:

## Gweithrediadau Defnyddwyr

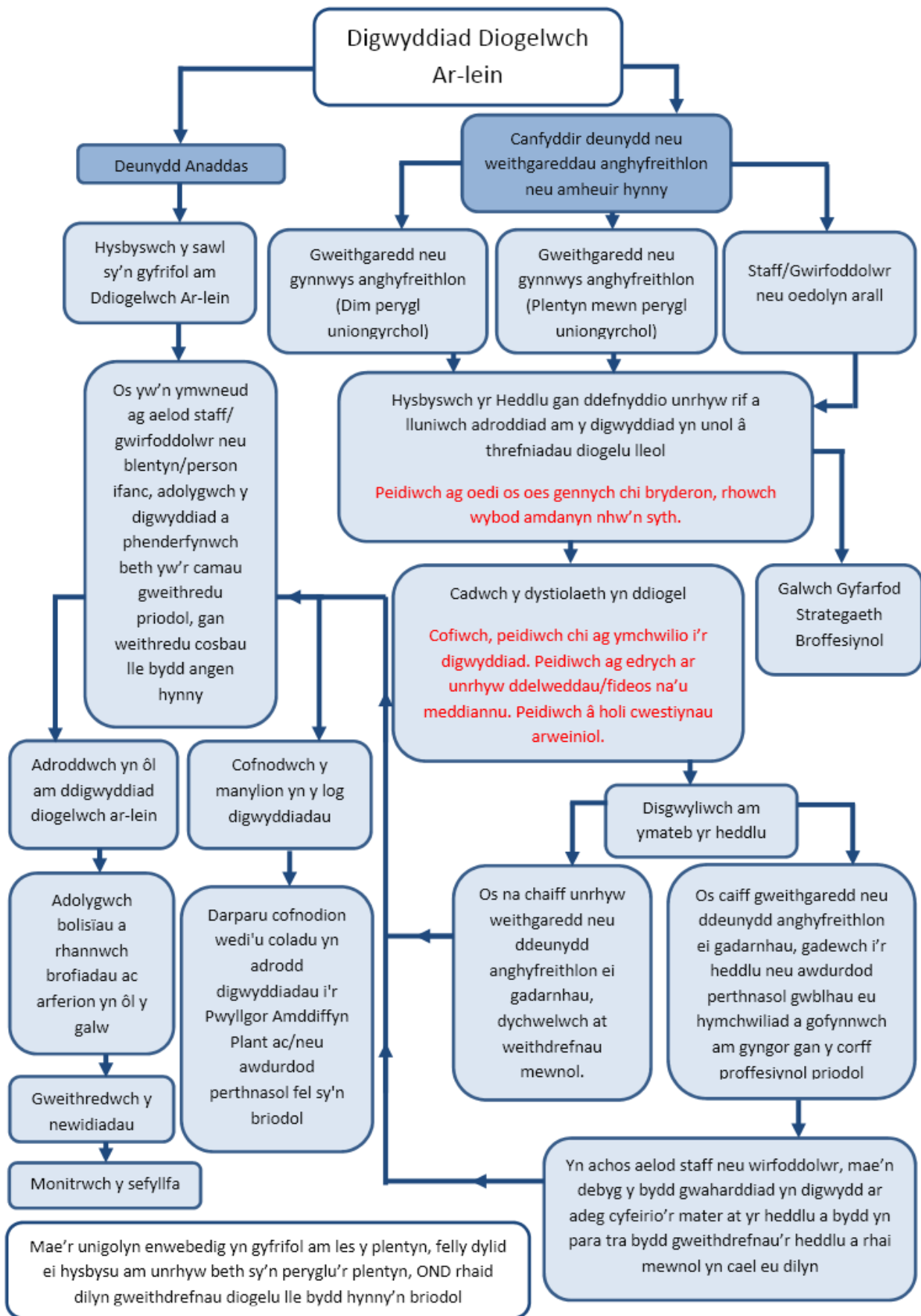
		Derbyniol	Derbyniol ar adegau penodol	Derbyniol i ddefnyddwyr enwebedig	Annerbyniol	Annerbyniol ac anghyfreithlon
<b>Ni fydd defnyddwyr yn ymweld â gwefannau, yn creu, postio, lawrlwytho, llwytho i fyny, trosglwyddo data, cyfathrebu na phasio, deunydd, cynigion nac sylwadau sydd yn cynnwys neu'n cysylltu i:</b>	Delweddau camdriniaeth rywiol plant - Creu, cynhyrchu neu ddsbarthu delweddau anwedus o blant. Yn groes i'r Ddeddf Amddiffyn Plant 1978					X
	Paratoi (grooming), anogaeth, trefnu neu hwyluso gweithrediadau rhywiol yn erbyn plant. Yn groes i'r Ddeddf Troseddau Rhywiol 2003					X
	Meddiannu ar ddelwedd bornograffig eithafol (hynod sarhaus, ffaidd neu fel arall o gymeriad brwnt). Yn groes i'r Ddeddf Cyfiawnder Troseddol a Mewnfudo 2008					X
	Deunydd hiliol troseddol yn y DU - i ysgogi casineb crefyddol (neu gasineb ar sail tueddfryd rhywiol) - yn groes i'r Ddeddf Trefn Gyhoeddus 1986					X
	Pornograffi				X	
	Hyrwyddo unrhyw fath o wahaniaethu				X	
	Ymddygiad bygythiol, gan gynnwys hyrwyddo trais corfforol neu niwed meddyliol				X	
	Unrhyw wybodaeth arall gallai fod yn sarhaus i gyd-weithwyr neu'n torri cyfanrwydd ethos yr ysgol neu'n dwyn anfri ar yr ysgol.				X	
Defnyddio systemau'r ysgol i redeg busnes preifat				X		
Defnyddio systemau, apiau, gwefannau neu fecanweithiau eraill sydd yn osgoi'r hidlo neu ddiogelu arall sydd yn cael ei ddefnyddio gan yr ysgol				X		
Torri hawlfraint				X		
Amygu neu gyhoeddi gwybodaeth gyfrinachol neu berchnogol (ee gwybodaeth gyllidol / personol, cronfeydd data, codau mynediad a chyfrineiriau cyfrifiadur / rhwydwaith)				X		
Creu neu ledaenu firsau cyfrifiadurol neu ffeiliau niweidiol eraill				X		
Defnydd annheg (lawrlwytho / llwytho i fyny ffeiliau mawr sydd yn rhwystro eraill yn eu defnydd o'r rhyngwyd)				X		
Chwarae gemau ar-lein (addysgiadol)	X					
Chwarae gemau ar-lein (ddim yn addysgiadol)		X				
Gamblo ar-lein				X		
Siopa ar-lein / masnach			X			
Defnydd o gyfryngau cymdeithasol – onibai am gyfrif Trydar yr Ysgol				X		
Defnydd o apiau negeseuo				X		
Darlledu fideo ee ar YouTube				x		

## Ymateb i ddigwyddiadau o gamddefnydd

### Digwyddiadau Anghyfreithlon

Os oes unrhyw amheuaeth bod y gwefan(nau) dan sylw yn cynnwys delweddau camdriniaeth plant, neu os oes amheuaeth o unrhyw weithgaredd anghyfreithlon fel arall, cyfeiriwch at ochr dde'r Siart Llif (isod ac atodiadau) ar gyfer ymatebiad i ddigwyddiadau diogelwch ar-lein ac adrodd i'r heddlu yn syth.





## Digwyddiadau Erail

Gobeithir bod holl aelodau cymuned yr ysgol yn ddefnyddwyr cyfrifol o dechnolegau digidol, fydd yn deall ac yn dilyn polisi'r ysgol. Ond, efallai bydd adegau pan fydd tor polisi yn digwydd, trwy gamddefnydd esgeulus, anghyfrifol ac, yn brin iawn, bwriadol.

### Mewn digwyddiad o amheuaeth, dylid dilyn yr holl gamau yn y weithdrefn hon:

- Cael mwy nag un aelod uwch o staff / gwirfoddolwyr yn cymryd rhan yn y broses hon. Mae'n hanfodol i amddiffyn unigolion os yw cyhuddiadau yn cael eu hadrodd wedyn.
- Cynnal yr ymchwiliad gan ddefnyddio cyfrifiadur dynodedig fydd ddim yn cael ei ddefnyddio gan bobl ifanc ac, os oes angen, gall ei gymryd oddi ar y safle gan yr heddlu. Defnyddiwch yr un cyfrifiadur am gyfnod yr ymchwiliad.
- Mae'n bwysig sicrhau bod gan staff perthnasol gael mynediad addas i'r rhyngwyd i gynnal y ymchwiliad, ond bod y gwefannau a'r cynnwys ymwelir â nhw yn cael eu monitro'n agos a'u cofnodi (i roi amddiffyniad pellach).
- Cofnodwch URL unrhyw wefan sydd yn cynnwys y camddefnydd honedig a disgrifio natur y cynnwys sydd yn achosi pryder. Efallai bydd yn rhaid cofnodi a chadw sgrin luniau o'r cynnwys ar y peiriant sydd yn cael ei ddefnyddio ar gyfer yr ymchwiliad hefyd. Gall y rhain cael eu hargraffu, arwyddo a'u hatodi i'r ffurflen (ac eithrio achosion o ddelweddau camdriniaeth rywiol plentyn - gweler isod)
- Unwaith bydd hyn wedi'i gwblhau a'i archwilio'n llawn bydd angen i'r grŵp farnu os oes sylwedd i'r pryder yma neu beidio. Os oes, yna bydd angen gweithredu'n briodol a gall hyn gynnwys y canlynol:
- Ymateb mewnol neu weithdrefnau disgyblaeth
- Cyfranogiad gan yr Awdurdod Lleol neu sefydliad cenedlaethol / lleol (fel sy'n berthnasol).
- Cyfranogiad yr heddlu ac / neu weithrediad
- **Os yw cynnwys yn cael ei adolygu sydd yn cynnwys delweddau o gamdriniaeth Plentyn yna dylai stopio'r monitro a chyfeirio'r peth at yr Heddlu'n syth. Byddai enghreifftiau eraill i adrodd at yr heddlu yn cynnwys:**
  - digwyddiadau o ymddygiad 'paratoi' (grooming)
  - gyrru deunydd brwnt i blentyn
  - deunydd i oedolion sydd â'r potensial i dorri'r Ddeddf Cyhoeddiadau Anwedus
  - deunydd hiliol troseddol
  - ymddygiad, gweithgaredd neu ddeunydd troseddol fel arall
- **Ynysu'r cyfrifiadur a rhoi'r gorau i'w ddefnyddio. Bydd unrhyw newid i'w gyflwr yn gallu niweidio ymchwiliadau hwyrach yr heddlu.**

Mae'n bwysig bod yr holl gamau uchod yn cael eu dilyn gan y byddant yn darparu llwybr tystiolaeth i'r ysgol ac efallai'r heddlu ac yn dangos bod ymweliadau i'r gwefannau yma wedi'u gwneud er pwrpas diogelu. Dylai'r grŵp gadw'r ffurflen wedi'i llenwi fel tystiolaeth ac er pwrpas cyfeirio.

## Gweithrediadau'r Ysgol

Mae'n fwy tebygol bydd yr ysgol angen delio â digwyddiadau sydd yn cynnwys camddefnydd amhriodol yn hytrach nag anghyfreithlon. Mae'n bwysig bod ymateb sydyn i unrhyw ddigwyddiadau mewn modd cyfatebol, a bod aelodau cymuned yr ysgol yn ymwybodol bod ymateb wedi bod i ddigwyddiadau. Y bwriad ydy bod ymdriniaeth i ddigwyddiadau o gamddefnydd yn cael ei wneud trwy weithdrefnau ymddygiad / disgyblaeth arferol fel a ganlyn:

## Disgyblion

Digwyddiadau:	Cyfeirio at athro dosbarth	Cyfeirio at y Pennaeth	Cyfeirio at yr Heddlu	Cyfeirio at staff cefnogi technegol ar gyfer gweithrediad hidlo / diogelwch ayb	Hysbysu rhieni / gofaiwyr	Tynnu hawliau mynediad i'r rwydwaith / rhyngwyd	Rhybudd	Cosb bellach ee cadw yn ôl / gwahardd iad o'r ysgol
<b>Cyrchu neu geisio cael mynediad i ddeunydd gall ei ystyried yn anghyfreithlon ar bwrpas (gweler y rhestr mewn adran gynharach ar weithgareddau anaddas / amhriodol).</b>		X	X					
Defnydd o wefannau sydd ddim yn addysgiadol yn ystod gwersi heb awdurdod		X					X	
Defnydd o ffonau symudol / camera digidol / dyfeisiau symudol eraill heb awdurdod		X			X			
Defnydd o gyfryngau cymdeithasol / apiau negeseuo / e-bost personol heb awdurdod		X		X	X	X		
Lawrlwytho neu lwytho ffeiliau i fyny heb awdurdod		X			X	X		
Caniatáu eraill i gael mynediad i rwydwaith yr ysgol wrth rannu enw defnyddiwr a chyfrineiriau		X		X	X	X		
Ceisio, neu gael mynediad i rwydwaith yr ysgol gan ddefnyddio cyfrif myfyriwr / disgybl arall				X	X	X		
Ceisio, neu gael mynediad i rwydwaith yr ysgol gan ddefnyddio cyfrif aelod o staff		X		X	X	X		
Llygru neu ddinistrio data defnyddwyr eraill		X			X	X		
Gyrru e-bost, testun neu neges sydd yn cael ei ystyried yn sarhaus, yn aflonyddu neu'n bwlio yn ei natur		X			X	X		X
Torri parhaus o'r uchod, yn dilyn rhybuddion neu sancsiynau blaenorol								X
Gweithrediadau gall ddwyn anfri ar yr ysgol neu dorri cyfanwydd ethos yr ysgol.		X			X	X		
Defnyddio gwefannau procsi neu fodd arall i wyrddroi system hidlo'r ysgol			X	X				X
Cael mynediad i ddeunydd sarhaus neu bornograffig ar ddamwain a ddim yn adrodd y digwyddiad				X			X	
Cael, neu geisio cael mynediad i ddeunydd sarhaus neu bornograffig		X		X	X	X		X
Derbyn neu drosglwyddo deunydd sydd yn torri hawlfraint person arall neu'n torri'r Ddeddf Amddiffyn Data							X	

## Staff

Digwyddiadau:	Cyfeirio at y Pennaeth	Cyfeirio at yr Awdurdod Lleol / Adnoddau Dynol	Cyfeirio at yr heddlu	Cyfeirio at Staff Cefnogi Technegol ar gyfer gweithrediad	Rhybudd	Gwaharddiad	Gweithred Ddisgyblaethol
<b>Cyrchu neu geisio cael mynediad i ddeunydd gall ei ystyried yn anghyfreithlon yn bwrpasol (gweler y rhestr mewn adran gynharach ar weithgareddau anaddas / amhriodol).</b>	X	X	X				
Defnydd personol anaddas o'r rhyngwyd / cyfryngau cymdeithasol / e-bost personol	X				X		
Lawrlwytho neu lwytho ffeiliau i fyny heb awdurdod	X			X	X		
Caniatáu eraill i gael mynediad i rwydwaith yr ysgol wrth rannu enw defnyddiwr a chyfrineiriau neu geisio, neu gael mynediad i rwydwaith yr ysgol gan ddefnyddio cyfrif person arall	X						X
Defnydd anghyfrifol o ddata personol ee cadw neu drosglwyddo data mewn modd annioegel	X	X		X	X		
Gweithrediadau bwriadol i dorri amddiffyniad data neu reolau diogelwch rhydwaith	X	X		X			X
Llygru neu ddinistrio data defnyddwyr eraill neu achosi niwed bwriadol i galedwedd neu feddalwedd	X	X		X		X	
Gyrru e-bost, testun neu neges sydd yn cael ei ystyried yn sarhaus, yn aflonyddu neu'n bwlio yn ei natur	X	X	X			X	
Defnyddio e-bost personol/ rhydweithio cymdeithasol / negeseuo sydyn / negeseuo testun i gyfathrebu'n ddigidol gyda myfyrwyr / disgyblion	X	X	X				X
Gweithrediadau gallai beryglu safle proffesiynol yr aelod staff	X				X		
Gweithrediadau gall ddwyn anfri ar yr ysgol neu dorri cyfanrwydd ethos yr ysgol.	X				X		
Defnyddio gwefannau procsi neu fodd arall i wyrddroi system hidlo'r ysgol	X	X	X	X		X	
Cael mynediad i ddeunydd sarhaus neu bornograffig ar ddamwain a ddim yn adrodd y digwyddiad	X					X	
Cael, neu geisio cael mynediad i ddeunydd sarhaus neu bornograffig yn bwrpasol	X	X	X			X	
Torri hawlfraint neu reolau trwyddedu	X					X	
Torri parhaus o'r uchod, yn dilyn rhybuddion neu sancsiynau blaenorol	X					X	

## Atodiadau

Mae copïau mwy manwl o'r polisïau a chytundebau templed, sydd yn yr atodiadau, yn gallu cael ei lawrlwytho o:

<https://hwb.wales.gov.uk>

## Cydnabyddiaeth

Hoffai LIC a SWGfL gydnabod amrywiaeth o unigolion a sefydliadau ble mae eu polisïau, dogfennau, cyngor ac arweiniad wedi cyfrannu at ddatblygiad y Templed Polisi e-Ddiogelwch Ysgol yma a'r Teclyn Hunan Adolygu e-Ddiogelwch 360 degree safe Cymru:

- Aelodau Grŵp e-Ddiogelwch SWGfL
- Cynrychiolwyr Awdurdodau Lleol y De Orllewin
- Cynrychiolwyr amrywiaeth o ysgolion Cymraeg sydd wedi bod yn rhan o'r ymgynghoriadau a grwpiau peilot
- Diogelwch Ar-lein Prifysgol Plymouth
- NEN / Gridiau Band Llydan Rhanbarthol

SWGfL sy'n berchen ar hawlfraint y Polisïau Templed yma. Caniateir i ysgolion a sefydliadau addysgiadol eraill i ddefnyddio'r Polisïau Templed yma am ddim er mwyn adolygu a datblygu polisi. Dylai unrhyw berson neu sefydliad sydd eisiau defnyddio'r ddogfen i bwrpas arall ofyn am ganiatâd gan SWGfL ([esafety@swgfl.org.uk](mailto:esafety@swgfl.org.uk)) a chydabod ei ddefnydd.

Mae pob ymdrech wedi cael ei wneud i sicrhau bod y wybodaeth yn y ddogfen hon yn gywir, ar ddyddiad cyhoeddi Hydref 2014. Ond, nid all SWGfL warantu ei gywirdeb, nac yn derbyn cyfrifoldeb pan ddaw at ddefnyddio'r deunydd.

© SWGfL 2014

# Appendix One – Atodiad 1A – (Wedi ei baratoi gan yr Awdurdod Lleol)

## **Technical**

The control, management and monitoring of infrastructure and equipment (internet filtering system and network resources; data; shares; services and software) play a key role in e-safety.

This section of the document outlines schools' and individuals' responsibilities when setting up, connecting and using ICT equipment.

Existing policies and documents outlining conditions of use are in operation, they support and supplement the information and good practice detailed below.

### **Supporting Documents:**

- Schools Broadband Terms and Conditions
- E-mail Acceptable Use Policy
- Internet Acceptable Use Policy
- Schools Remote Working Policy
- School's Responsibilities –ICT Service Level Agreement

### **Context**

All schools are connected to a shared network, provided for schools. Clients, Servers and Users connecting to the network are administered by the ICT Department. Each school has access to a managed wireless and wired network, a filtered internet connection and firewall protection. These services are configured with policies and controls to prevent misuse, malicious attack and to ensure the protection and safety of our data, staff and learners.

The managed service is subject to conditions of use, as outlined in the Broadband Terms and Conditions document, and the Schools' Responsibilities section of the ICT Support SLA.

It is the schools' responsibility to ensure that users of ICT systems and equipment are aware of, have access to and have signed the appropriate Acceptable Use Policies.

Where schools have different ICT infrastructures (or elements not maintained by the ICT Department) then it is the school's responsibility to ensure:

- Standards of security and controls implemented will need to be equivalent to those outlined in this and other supporting policy documents.
- The security of the schools' Shared Network should not be jeopardised or undermined

In all instances, Schools should name those individuals responsible for upholding the policy(s) implementation and compliance.

### **Connections to the Schools' Network**

- Equipment connected to the Shared Schools Network should be owned by the school and in line with the limitations set out in the Schools ICT Support SLA
- Antivirus: In line with the Schools Broadband Terms and Conditions, it is the school's responsibility to ensure workstations and other devices are protected by up to date virus software.

- Appropriate security measures are in place to protect the servers, networking equipment, work stations, hand held devices, etc from accidental or malicious attempts which might threaten the security of the school systems and data. These measures should not be circumvented or attempts made to do so.

### **Internet Filtering**

- The school uses and supports the managed filtering service provided by ICT Department
- Any filtering issues should be reported immediately to the ICT Department (Schools ICT) Helpdesk.
- The School's own Internet Acceptable Use Policy uses the whole of the ICT Internet Policy as a baseline – adding policy statements applicable to the local context if needed.
- In accordance with the Internet Acceptable Use Policy, school ICT technical or ICT staff may monitor and record the activity of users on the school ICT systems. Users are made aware of this in the Acceptable Use Policy.
- School does have the power to block / unblock specific websites at the School's own discretion via the Swurl service. However, this will only be done by the E-Safety Co-Ordinator and will only happen after further external advice has been taken regarding the potential risks of undertaking the proposed action.

### **Access, Controls and Restrictions**

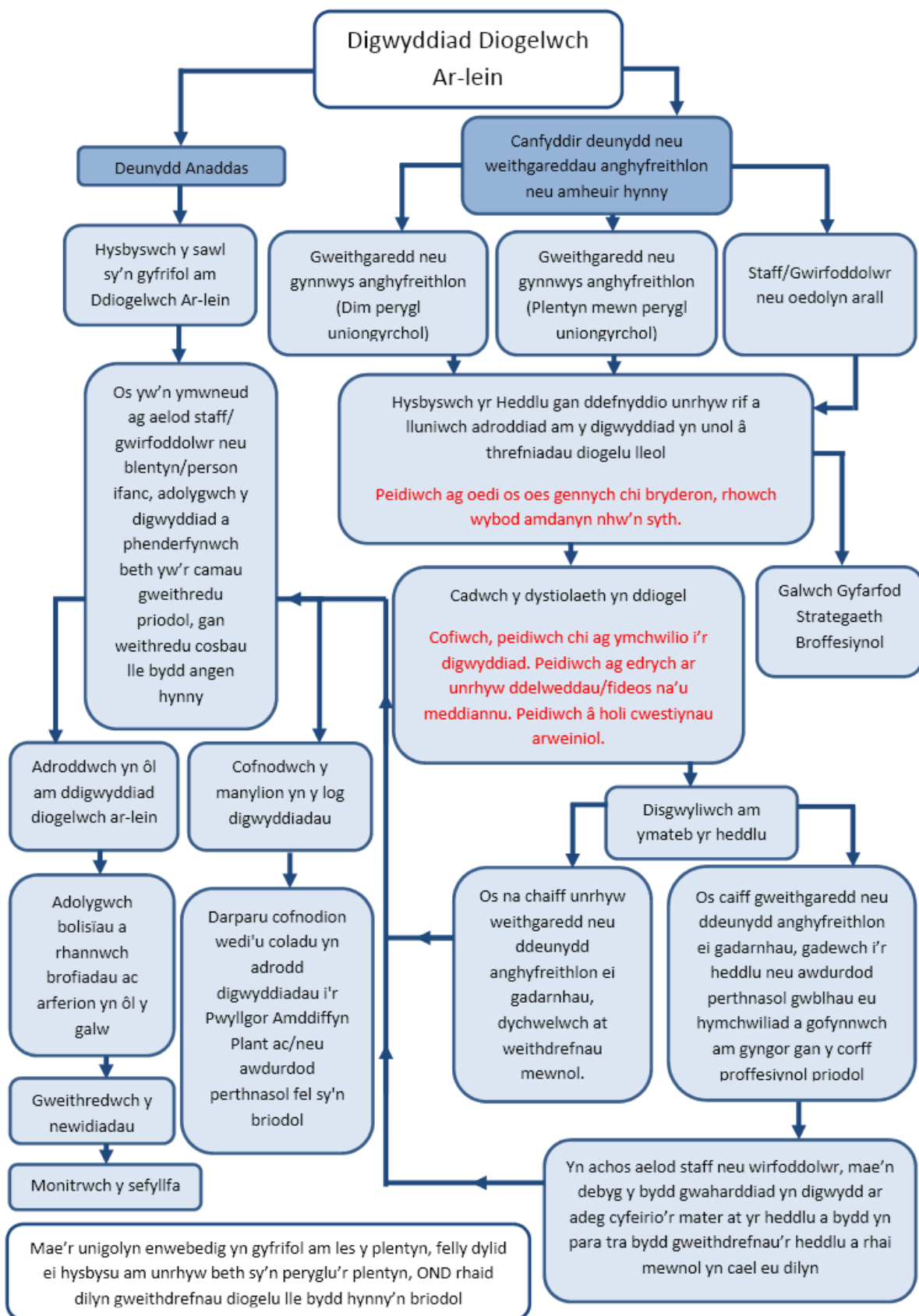
- Users will be made responsible for the security of their username and password, must not allow other users to access the systems using their log on details and must immediately report any suspicion or evidence that there has been a breach of security.
- All users will have clearly defined access rights to school ICT systems
- Servers, wireless systems and cabling must be securely located and with physical access restricted
- Regular reviews and audits of the safety and security of school ICT systems should be undertaken
- Schools should limit the potential for data loss, Data Security Incidents and the spread of malicious software by controlling the use of removable media.
- Removable media should be encrypted and allocated to individual users.
- Removable media should not be used to transfer data between the Administrative and Curriculum networks
- User may only be granted access to the network/system/software/data resources for which they have a requirement to use.
- An agreed policy is in place for the provision of temporary access of "guests" (eg trainee teachers, visitors) onto the school system.

### **Information Security**

- School owned portable ICT equipment should be used in accordance with the Schools Remote Working Policy.
- Personal data about individual staff and learners cannot be sent over the internet (e-mail, attachment or other upload) or taken off the school site unless safely encrypted or otherwise secured.
- The School's own Remote Working Policy Acceptable Use Policy uses the whole of the ICT Internet Policy as a baseline – adding policy statements applicable to the local context if needed.
- Information Security Incidents should be logged with the Information Security Officer at the earliest opportunity.  
The School's own E-mail Acceptable Use Policy uses the whole of the ICT Internet Policy as a baseline – adding policy statements applicable to the local context if needed. ]

## **C1 Ymateb i ddigwyddiadau camddefnydd - siart llif**





## C2 Cofnod o ddyfeisiau / gwefannau adolygu / (yn ymateb i ddigwyddiadau o gamddefnydd)

Grŵp	
Dyddiad	
Rheswm am yr archwiliad	

### Manylion o'r person adolygu cyntaf

Enw	
Swydd	
Llofnod	

### Manylion yr ail berson adolygu

Enw	
Swydd	
Llofnod	

### Enw a lleoliad y cyfrifiadur defnyddir i bwrpas yr adolygiad (ar gyfer gwefannau)

--

### Cyfeiriad gwefan(nau) / dyfais

### Rheswm am y pryder

Cyfeiriad gwefan(nau) / dyfais	Rheswm am y pryder

### Casgliad a Gweithred cynigwyd neu cymerwyd






## C5 Crynodeb o Ddeddfwriaeth

Dylai ysgolion fod yn ymwybodol o'r fframwaith deddfwriaeth cafodd ei ddefnyddio i gynhyrchu'r templed Polisi e-Ddiogelwch a'r arweiniad yma. Mae'n bwysig nodi, yn gyffredinol, bod gweithred sydd yn anghyfreithlon os cyflawnir all-lein hefyd yn anghyfreithlon wrth ei gyflawni ar-lein.

Awgrymir i chi chwilio am gyngor cyfreithiol gyda dyfodiad mater neu sefyllfa e-Ddiogelwch

### Deddf Camddefnyddio Cyfrifiaduron 1990

Mae'r Ddeddf yma yn ei gwneud yn drosedd i:

- Dileu neu newid data neu raglenni heb awdurdod;
- Cael mynediad anawdurdodedig i gyfrifiadur;
- "Clustfeinio" ar gyfrifiadur;
- Gwneud defnydd anawdurdodedig o amser cyfrifiadur neu gyfleusterau;
- Llygru neu ddileu data neu raglenni yn faleisus;
- Gwrthod mynediad i ddefnyddwyr awdurdodedig.

### Deddf Diogelu Data 1998

Mae hwn yn amddiffyn hawliau a phreifatrwydd data unigolyn. I gydymffurfio â'r gyfraith rhaid casglu gwybodaeth am unigolion a'i ddefnyddio'n deg, ei storio'n ddiogel a pheidio datgelu i drydydd parti yn anghyfreithlon. Mae'r Ddeddf yn datgan bod rhaid i ddata person fod yn:

- Prosesu yn deg ac yn gyfreithlon
- Prosesu ar gyfer pwrpasau cyfyngedig
- Yn ddigonol, yn berthnasol a ddim yn ormodol
- Cywir
- Ddim yn cael ei gadw yn hirach nag sydd angen
- Prosesu yn unol â hawliau'r gwrthrych data
- Diogel
- Ddim yn cael ei drosglwyddo i wledydd eraill heb amddiffyniad digonol

### Deddf Rhyddid Gwybodaeth 2000

Mae'r Ddeddf Rhyddid Gwybodaeth yn rhoi'r hawl i unigolion wneud cais am wybodaeth sydd yn cael ei gadw gan awdurdodau cyhoeddus. Mae gan yr holl awdurdodau cyhoeddus, a chwmnïau mae awdurdodau cyhoeddus yn berchen llawn arnynt, oblygiadau o dan y Ddeddf Rhyddid Gwybodaeth. Wrth ymateb i geisiadau, mae'n rhaid iddynt ddilyn nifer o weithdrefnau cadarn.

### Deddf Cyfathrebiadau 2003

Mae person sydd yn gyrru neges neu fater arall sydd yn llwyr ymosodol neu o gymeriad anweddus, anllad neu fygythiol trwy'r Rhyngwrwyd; neu yrru neges ffug trwy'r Rhyngwrwyd, neu'n gwneud defnydd parhaus o'r Rhyngwrwyd er mwyn achosi poen, anhwylustod neu bryder diangen, yn euog o drosedd gellir ei chosbi gyda charchar os ceir euogfarn. Mae'r geirio yma yn bwysig oherwydd mae trosedd wedi'i gwblhau cyn gynted ag y mae'r neges wedi cael ei yrru: nid oes rhaid profi diben na phwrpas.

### Ddeddf Cyfathrebiadau Maleisus 1988

Mae'n drosedd gyrru llythyr, cyfathrebiad electroneg neu erthygl arall anweddus, ymosodol, neu fygythiol i berson arall. Mae hefyd yn drosedd gyrru gwybodaeth sydd yn ffug a bod yr un sydd yn ei yrru yn gwybod neu'n credu ei fod yn anwir.

### Deddf Rheoleiddio Pwerau Ymchwilio 2000

Mae'n drosedd i unrhyw berson rhyng-gipio unrhyw gyfathrebiadau yn fwriadol a heb awdurdod cyfreithlon. Caniateir monitro neu gadw cofnod o unrhyw ffurf o gyfathrebiadau electroneg gyda chaniatâd rheolwr y system, er mwyn:

- Sefydlu'r ffeithiau;
- Canfod cydymffurfiad gydag arferion neu weithdrefnau hunanreoleiddiol;
- Arddangos safonau, sydd yn, neu dylai, cael eu cyflawni gan bersonau sy'n defnyddio'r system;
- Archwilio neu ganfod defnydd anawdurdodedig o'r system cyfathrebu;
- Atal neu ganfod trosedd neu rywbeth sydd o ddiddordeb i ddiogelwch gwladol;
- Sicrhau gweithred effeithiol o'r system.
- Caniateir monitro, nid cofnodi, hefyd er mwyn:
- Canfod os yw'r cyfathrebiad yn fusnes neu'n bersonol;
- Amddiffyn neu gefnogi staff llinell cymorth

## Deddf Nodau Masnach 1994

Mae hyn yn darparu amddiffyniad i Nodau Masnach Gofrestredig, gallai fod yn unrhyw symbol (geiriau, siapiau neu ddelweddau) sydd yn gysylltiedig â set o nwyddau neu wasanaethau penodol. Ni ddylai defnyddio Nodau Masnach Gofrestredig heb ganiatâd. Gall hyn hefyd godi o ddefnyddio Nod sydd yn ddryslyd o debyg i Nod presennol.

## Deddf Hawlfraint, Dyluniadau a Phatentau 1988

Mae'n drosedd i gopïo holl, neu ran sylweddol, o waith dan hawlfraint. Ond, mae yna ganiatâd defnyddiwr cyfyngedig penodol, fel deliad teg, sydd yn golygu nad oes angen caniatâd mewn rhai amodau i gopïo darnau bach ar gyfer ymchwil anfasnachol neu astudiaeth breifat. Mae'r Ddeddf hefyd yn darparu i Hawliau Moesol, ble gall awdur siwio os nad yw ei enw yn cael ei gynnwys mewn gwaith sydd wedi'i ysgrifennu ganddynt, neu os yw'r gwaith wedi cael ei newid mewn ffordd gall roi amheuaeth i'w enw da. Mae hawlfraint yn berthnasol i ddeunydd mewn print ac ar ffurf electroneg, ac yn cynnwys geiriau, delweddau, a sain, delweddau sy'n symud, darllediadau teledu a chyfryngau eraill (ee. YouTube).

## Deddf Cyfiawnder Troseddol a Threfn Gyhoeddus 1994 / Deddf Trefn Cyhoeddus 1986

Mae hyn yn diffinio trosedd o aflonyddu bwriadol, sydd yn gymwys i bob ffurf o aflonyddu, gan gynnwys rhywiol. Mae person yn euog o drosedd os ydynt, gyda bwriad o achosi aflonyddwch, braw neu drallod, yn:

- Defnyddio geiriau neu ymddygiad bygythiol, ymosodol neu sarhaus, neu ymddygiad afreolus; neu
- Yn arddangos unrhyw ysgrifen, arwydd neu gynrychiolaeth weledol arall, sydd yn fygythiol, ymosodol neu sarhaus, a thrwy hynny yn achosi aflonyddwch, braw neu drallod i'r person yna neu rywun arall

## Deddf Casineb Hiliol a Chrefyddol 2006 / Deddf Trefn Cyhoeddus 1986

Mae'r Ddeddf hon yn ei gwneud yn drosedd i fygwth pobl am eu ffydd, neu i ysgogi casineb crefyddol wrth arddangos, cyhoeddi neu ddosbarthu deunydd ysgrifenedig sydd yn fygythiol. Mae cyfreithiau eraill yn amddiffyn pobl o fygythiadau oherwydd eu hil, cenedligrwydd neu gefndir ethnig yn barod.

## Deddf Amddiffyniad rhag Aflonyddwch 1997

Ni ddylai person ymddwyn mewn ffordd sydd yn golygu ei fod yn aflonyddu rhywun arall, a'i fod yn ymwybodol neu dylai fod yn ymwybodol fod hyn yn aflonyddu'r llall. Mae person sydd yn ymddwyn mewn ffordd sydd yn achosi un arall i ofni, ar o leiaf dau achlysur, bod trais am gael ei ddefnyddio yn ei erbyn, yn euog o drosedd os yw'n gwybod neu dylai wybod fod ymddwyn yn y ffordd yma yn achosi'r llall i ofni ar bob achlysur yma.

## Deddf Amddiffyn Plant 1978

Mae'n drosedd i gymryd, caniatáu i rywun gymryd, gwneud, meddiannu, dangos, dosbarthu neu hysbysu delweddau anwedus o blant yn y Deyrnas Unedig. Mae plentyn yn unrhyw un o dan 18 oed yn yr achos yma. Mae delwedd o blentyn hefyd yn golygu ffug-luniau (wedi'u coladu'n ddigidol neu fel arall). Mae person sy'n cael euogfarn am y fath yma o drosedd yn atebol i garchariad am gyfnod o ddim mwy nag 10 mlynedd, neu ddirwy neu'r ddau..

## Deddf Troseddau Rhywiol 2003

Mae'r trosedd newydd o baratoi i bwmpas rhyw (grooming) yn cael ei gyflawni os ydych chi dros 18 oed ac wedi cyfathrebu gyda phlentyn o dan 16 o leiaf ddwywaith (gan gynnwys ar y ffôn neu'n defnyddio'r Rhyngwrwyd). Mae'n drosedd i gyfarfod gyda nhw, neu deithio i gyfarfod gyda nhw unrhyw le yn y byd, gyda'r bwriad o gyflawni trosedd rhywiol. Mae achosi plentyn o dan 16 oed i wyllo gweithred rywiol yn anghyfreithlon, gan gynnwys edrych ar ddelweddau fel fideos, lluniau neu we gamerâu, ar gyfer boddhad eich hun. Mae hefyd yn drosedd i berson sydd â swydd o ffydd i gymryd rhan mewn gweithred rywiol gyda pherson o dan 18, pan fydd y person yna yn ymddiried ynddynt. (Fel arfer, mae athrawon, gweithwyr cymdeithasol, gweithwyr iechyd proffesiynol, staff Gyrfa Cymru yn y categori yma o ffydd). Bydd cyfathrach rywiol gyda phlentyn o dan 13 oed yn cyflawni'r drosedd o drais rhywiol (rêp).

### **Deddf Trefn Gyhoeddus 1986**

Mae'r Ddeddf yma yn ei wneud yn drosedd i ysgogi casineb hiliol wrth arddangos, cyhoeddi neu ddsbarthu deunydd ysgrifenedig sydd yn fygythiol. Fel y Ddeddf Casineb Hiliol a Chrefyddol 2006 mae hefyd yn gwneud trosedd o feddiant deunydd llidus gyda'r bwriad o'i ryddhau.

### **Deddf Cyhoeddiadau Anllad 1959 a 1964**

Mae cyhoeddi erthygl "anllad" yn drosedd. Mae cyhoeddi yn cynnwys trosglwyddiad electroneg.

### **Deddf Hawliau Dynol 1998**

Nid yw hwn yn ymdrin ag unrhyw fater penodol yn bendant nac unrhyw faes pwnc arwahanol o fewn y gyfraith. Mae'n fath o "uwch gyfraith", sydd yn effeithio'r cyfreithiau eraill i gyd. Yng nghyd-destun yr ysgol, dyma rhai o'r hawliau dynol dylai bod yn ymwybodol ohonynt:

- Yr hawl i dreial teg
- Yr hawl i barch tuag at fywyd, cartref a chyfathrebiad preifat a bywyd teuluol
- Rhyddid meddwl, cydwybod a chrefydd
- Rhyddid mynegiant
- Rhyddid i ymgynnull
- Gwaharddiad gwahaniaethu
- Yr hawl i addysg
- Yr hawl i beidio gorfod dioddef triniaeth greulon neu ddiraddiol neu gosb

Mae gorfodaeth ar yr ysgol i barchu'r hawliau a'r rhyddidau yma, ond dylai cydbwysu'r rhain yn erbyn yr hawliau, dyletswyddau a rhwymedigaethau sydd yn codi o ddeddfwriaethau perthnasol eraill.

### **Deddf Addysg ac Arolygiadau 2006**

Awdurdodi Penaethiaid, i ehangder rhesymol, i reoli ymddygiad myfyrwyr / disgyblion pan i ffwrdd o safle'r ysgol a rhoi grym i aelodau staff i osod cosbau disgyblaethol am ymddygiad anaddas.

### **Deddf Diogelu Rhyddidau 2012**

Mae ysgolion yn gorfod cael caniatâd rhiant / gofalwr i ddefnyddio systemau Biometrig

## **C6 Office 365 – manylion pellach**

### **Ble mae'r data yn cael ei gadw?**

Mae data i Ysgolion y DU yn cael ei letya o fewn yr UE. Mae'r prif ganolfan data Microsoft sydd yn lletya'r gwasanaeth yma wedi'i leoli yn Nulyn ac mae'r system eilaidd yn Amsterdam.

### **Pa mor aml mae'r data yn cael ei ategu?**

Mae'r syniad o "ategu" yn wahanol iawn gydag Office 365 nag y mae i wasanaethau traddodiadol sy'n cael eu lletya yn lleol. Rydym yn defnyddio rhwydwaith o ganolfannau data diangen byd-eang ac yn dyblygu data ar sawl gweinyddwr ar draws y ddau ganolfan data. Ar unrhyw dro, mae 3 copi o ddata ysgolion yn cael ei gadw ar draws y ddau ganolfan data crybwyllwyd (Dulyn ac Amsterdam).

### **Oes gan y darparwr gwasanaeth e-bost broses clir i adfer data?**

Oes. Gall defnyddwyr eu hunain adfer data am 30 diwrnod ar ôl dileu eitem. Yna mae gan weinyddwyr 30 diwrnod ychwanegol unwaith i'r eitem gael ei ddileu o'r ffolder eitemau wedi'u dileu. Mae yna hefyd wasanaethau archifo ychwanegol gellir talu amdanynt ar gael gydag Office 365, ond gyda mewnlwch 25GB i bob person nid oes cymaint o bwysau ar ddefnyddwyr i archifo e-bost o gymharu â systemau e-bost presennol.

### **Sut mae'r darparwr e-bost yn amddiffyn eich preifatrwydd?**

3 peth allweddol: Dim hysbysebu, dim "cymysgu" o ddata Office 365 gyda'n gwasanaethau defnyddwyr (fel Hotmail) a chlodadwyedd data llawn, rhag i chi fod eisiau gadael y gwasanaeth.

### **Pwy sydd yn berchen ar y data rydych chi'n ei gadw ar y platform e-bost?**

Mae ysgolion yn berchen ar y data, nid Microsoft. Chi sy'n berchen ar eich data, ac yn cadw holl hawliau, teitlau a diddordeb yn y data rydych chi'n ei gadw gydag Office 365. Gallwch lawrlwytho copi o'r holl ddata unrhyw adeg ac am unrhyw reswm, heb unrhyw gymorth gan Microsoft.

### **Pwy sydd â mynediad i'r data yma?**

Nid oes gan neb fynediad i ddata cwsmer o fewn gwasanaeth Office 365. Mae gweithwyr Microsoft sydd ddim wedi cwblhau gwiriadau cefndir addas, ac efo angen dilys, yn gallu codi cynnydd am fynediad cyfyngedig i ddata Cwsmer. Mae mynediad yn cael ei archwilio, ei gofnodi a'i wireddu trwy'r Tystysgrifo ISO 27001 yn rheolaidd.

Fel manylir mewn cyflwyniad achrediad diweddar i Lywodraeth y DU, mae unrhyw sefydliad sydd yn nodi'r "DU" fel eu gwlad yn ystod creu tenant yn cael darpariaeth a chadw data yng nghanolfannau data'r UE (Dulyn ac Amsterdam).

Mae Microsoft wedi cael achrediad hyd at, ac yn cynnwys, sicrwydd "Lefel Effaith 2" (LE2) llywodraeth y DU ar gyfer Office 365. Ers Chwefror 2013 Microsoft ydy'r unig ddarparwr gwasanaeth cwmwl cyhoeddus cenedlaethol i lwyddo ennill y lefel yma o achrediad ac, yn wir, dyma'r lefel uchaf o achrediad sydd yn bosib gyda gwasanaethau sydd yn cael eu letya y tu allan i'r DU (ond o fewn y AEE).

Efallai bydd ysgolion eisiau ystyried faint mae cyfreithiau perthnasol yn yr Unol Daleithiau - sydd yn gymwys i wasanaethau sy'n cael eu rheoli gan gwmnïoedd wedi'u cofrestru yn yr Unol Daleithiau, ee. Microsoft a Google - yn effeithio ar addasrwydd y gwasanaethau yma. Er esiampl mae'r Ddeddf Gwladgarwr yr Unol Daleithiau yn darparu ffordd gyfreithiol i asiantaethau sydd yn gorfodi cyfraith i gael mynediad i ddata sy'n cael ei gadw o fewn y gwasanaethau yma heb fod angen caniatâd nac ymwybyddiaeth y cwsmer o reidrwydd. Er nad yw SWGfL yn bwriadu rhwystro neb o gael gwerth o'r gwasanaethau buddiol yma, teimlwn dylem rannu ein gwybodaeth amdanynt.

### **Ydy gwybodaeth bersonol yn cael ei rannu gydag unrhyw un arall?**

Nid yw gwybodaeth bersonol yn cael ei rannu.

### **Ydy'r darparwr e-bost yn rhannu cyfeiriadau e-bost gyda hysbysebwytr trydydd parti? Neu yn cyflwyno hysbysebion i ddefnyddwyr?**



Na. Nid oes hysbysebion ar Office 365.

## **Pa gamau mae'r darparwr e-bost yn ei gymryd i sicrhau fod eich gwybodaeth yn ddiogel?**

Mae Microsoft yn defnyddio 5 haen o ddiogelwch - data, cais, lletya, rhwydwaith a chorfforol. Gallwch ddarllen am hyn mewn llawer mwy o fanylder yma.

Mae Office 365 wedi'i ardystio ar gyfer ISO 27001, un o'r meincnodau diogelwch gorau sydd ar gael ledled y byd. Office 365 oedd y gwasanaeth cwmwl cyhoeddus cyntaf i gynhyrchaeth busnes mawr i weithredu'r set gaeth o reolyddion corfforol, rhesymegol, prosesu a rheoli diffiniwyd gan ISO 27001.

Cymalau Model yr UE. Yn ogystal â'r 'EU Safe Harbor', Office 365 ydy'r darparwr gwasanaeth cwmwl cyhoeddus cynhyrchaeth busnes mawr i arwyddo'r cymalau cytundebol safonol sydd wedi'u creu gan yr Undeb Ewropeaidd ("EU Model Clauses") gyda holl gwsmeriaid. Mae Cymylau Model yr UE yn cyfeirio at drosglwyddo data yn rhyngwladol.

Mae Cytundeb Prosesu Data Microsoft yn cynnig Cytundeb Prosesu Data (CPD) safonol cynhwysfawr i holl gwsmeriaid. Mae'r CPD yn cyfeirio at breifatrwydd, diogelwch a thrin data cwsmer. Mae ein Cytundeb Prosesu Data safonol yn caniatáu i gwsmeriaid gydymffurfio â'r rheolau lleol. Ymwelwch yma i gael copi o'r CPD wedi'i arwyddo.

## **Pa mor ddibynadwy ydy'r gwasanaeth e-bost?**

Mae yna 99.9% o ymrwymiad amser mynd gyda Chytundeb Lefel Gwasanaeth (CLG) sydd â chefnogaeth ariannol ar gyfer unrhyw wasanaethau sy'n cael eu talu amdanynt yn Office 365 (er bydd y mwyafrif o ysgolion yn defnyddio gwasanaethau 'am ddim' ac felly ddim yn derbyn y CLG sydd â chefnogaeth ariannol).

## **Pa lefel o gefnogaeth sydd yn cael ei gynnig fel rhan o'r gwasanaeth?**

Mae Microsoft yn cynnig cefnogaeth ffôn uniongyrchol 24/7 i ysgolion ar gyfer gweinyddwyr TG ac mae yna hefyd amrywiaeth mawr o wasanaethau cymorth ar-lein, gellir darllen amdanynt yma. Ein hawgrymiad ydy bod ysgolion yn defnyddio partner Microsoft neu sefydliad cefnogol gydag arbenigedd penodol i'r diwydiant mewn gwasanaethau cwmwl i ysgolion.

## **Adnoddau Ychwanegol**

Mae yna gyfoeth o wybodaeth am Office 365 yn yr 'Office 365 Trust Centre'. Gellir hefyd ddarllen erthyglau am Office 365, cael adnoddau adleoli a chysylltu gydag arbenigwyr Cwmwl Microsoft yn uniongyrchol ar eu [Blog Cwmwl Ysgolion y DU](#).

## C7 Cysylltiadau i sefydliadau a dogfennau eraill

Gallai'r dolenni canlynol helpu'r rhai sydd yn datblygu neu'n adolygu polisi e-Ddiogelwch ysgol.

### Canolfan Rhyngrwyd Mwy Diogel y DU

- [Canolfan Rhyngrwyd Mwy Diogel](#)
- [South West Grid for Learning](#)
- [Childnet](#)
- [Llinell Gymorth Diogelwch Ar-lein Pobl Broffesiynol](#)
- [Sefydliad Gwyllo'r Rhyngrwyd \(IWF\)](#)

### CEOP

- <http://ceop.police.uk/>
- [ThinkUKnow](#)

### Eraill

- INSAFE - <http://www.saferinternet.org/ww/en/pub/insafe/index.htm>
- Cyngor y DU ar Ddiogelwch Plant ar y Rhyngrwyd (UKCCIS) - [www.education.gov.uk/ukccis](http://www.education.gov.uk/ukccis)
- Netsmartz - <http://www.netsmartz.org/index.aspx>

### Cefnogaeth i Ysgolion

- Cymorth a chefnogaeth arbenigol - [BOOST SWGfL](#)

### Seibrfwlio

- Gwasanaeth Gwrth-Fwlio Yr Alban, Respectme - <http://www.respectme.org.uk/>
- Llywodraeth Yr Alban - [Perthnasau gwell, dysgu gwell, ymddygiad gwell](#)
- [Llywodraeth Cymru - Parchu Eraill](#)
- Rhwydwaith Gwrth-Fwlio - <http://www.antibullying.net/cyberbullying1.htm>
- Cyberbullying.org - <http://www.cyberbullying.org/>
- 

### Rhwydweithio Cymdeithasol

- Digizen – [Rhwydweithio Cymdeithasol](#)
- [SWGfL - Facebook - Rheoli risg i staff a gwirfoddolwyr yn gweithio gyda phlant a phobl ifanc](#)
- [Connectsafely - Canllaw Facebook i Rien](#)
- [Canllaw Facebook i Addysgwyr](#)

### Cwricwlwm

- [Cwricwlwm Llythrennedd Digidol a Dinasyddiaeth SWGfL](#)
- Alberta, Canada - [pdf canllaw datblygu polisi dinasyddiaeth ddigidol](#)
- Teach Today – [www.teachtoday.eu/](http://www.teachtoday.eu/)
- Insafe - [Adnoddau Addysg](#)
- Somerset - [deunydd e-Sense i ysgolion](#)

### Dyfeisiau Symudol / Dewch â'ch dyfais eich hun (BYOD)

- Adroddiad Cloudlearn - [Ymarfer effeithiol i ysgolion sydd yn symud i roi diwedd ar gloi a blocio](#)
- NEN - [Nodyn Arweiniad - BYOD](#)

### Diogelu Data

- Swyddfa'r Comisiynydd Gwybodaeth (ICO):
  - [Eich hawliau i'ch gwybodaeth - Adnoddau i ysgolion - ICO](#)

- [Tudalennau'r ICO i bobl ifanc](#)
  - [Canllaw i'r Ddeddf Diogelu Data - Swyddfa'r Comisiynydd Gwybodaeth](#)
  - [Canllaw i'r Ddeddf Rhyddid Gwybodaeth - Swyddfa Comisiynydd Gwybodaeth](#)
  - [Arweiniad yr ICO ar y Cynllun Cyhoeddiad Model Rhyddid Gwybodaeth](#)
  - [ICO - Canllaw Cyhoeddiad Model Rhyddid Gwybodaeth - Templed i Ysgolion \(Lloegr\) \(England\)](#)
  - [ICO - Arweiniad rhoddod i ysgolion - Medi 2012 \(Lloegr\) \(England\)](#)
  - [Arweiniad yr ICO ar Dewch â'ch dyfais eich hun](#)
  - [Arweiniad yr ICO ar Wasanaethau Cynhelir ar y Cwmwl](#)
  - [Nodyn ymarfer da Swyddfa'r Comisiynydd Gwybodaeth ar dynnu lluniau mewn ysgolion](#)
  - [Arweiniad yr ICO - Diogelu Data - Canllaw Ymarferol i Ddiogelwch TG](#)
  - [ICO - Pecyn Cymorth THINK PRIVACY](#)
  - [ICO - Gwybodaeth Personol Ar-lein - Cod Ymarfer](#)
  - [ICO - Pecyn Cymorth Access Aware](#)
  - [ICO - Cod Ymarfer Mynediad Gwrthrych](#)
  - [ICO - Arweiniad ar Reoli Tramgwyddau Diogelwch Data](#)
- SWGfL - [Arweiniad i Ysgolion ar Wasanaethau Cynhelir ar y Cwmwl](#)
  - LGfL - [Rhestr Gwirio Cydymffurfiad Trin Data](#)
  - Somerset - [Siart Llif Storio Data Personol](#)
  - NEN - [Nodyn Arweiniad - Amddiffyn Data Ysgolion](#)

## Safonau Proffesiynol / Hyfforddiant Staff

- Adran Addysg - [Ymarferiadau Gweithio Mwy Diogel i Oedolion sydd yn Gweithio gyda Phlant a Phobl Ifanc](#)
- Kent - [Ymarfer Mwy Diogel gyda Thechnoleg](#)
- Childnet / TDA - [Rhwydweithio Cymdeithasol - canllaw i athrawon Hyfforddedig ac ANG](#)
- Childnet / TDA - [Athrawon a Thechnoleg - rhestr gwirio i athrawon hyfforddedig ac ANG](#)
- [Llinell Gymorth Diogelwch ar Lein i Bobl Broffesiynol - Canolfan Rhynggrwyd Mwy Diogel y DU](#)

## Isadeiledd / Cefnogaeth Dechnegol

- Somerset - [Cwestiynau i Gefnogaeth Dechnegol](#)
- NEN - [Guidance Note - esecurity SWGfL / Common Sense Media Digital Literacy & Citizenship Curriculum](#)

## Gweithio gyda rhieni a gofalwyr

- [Cyflwyniadau SWGfL BOOST - cyflwyniad rhieni](#)
- [Connect Safely - Canllaw Rhieni i Facebook](#)
- [Cylchgrawn Digital Parents Vodafone](#)
- [Tudalennau Gwe Childnet i Rieni a Gofalwyr](#)
- [DirectGov - Diogelwch y Rhynggrwyd i rieni](#)
- [Get Safe Online - adnoddau i rieni](#)
- [Teach Today - adnoddau ar gyfer gweithdai / addysg rhieni](#)
- [The Digital Universe of Your Children - fideos i rieni wedi'u hanimeiddio \(Insafe\)](#)
- [Cerebra - Anableddau Dysgu, Awtistiaeth a Diogelwch y Rhynggrwyd - Canllaw i Rieni](#)
- [Insafe - Canllaw i rieni - addysg a chyfryngau newydd](#)
- [Sefydliad Cybersmile \(seibrfwlio\) - cyngor i rieni](#)

## Ymchwil

- [Adroddiad EU Kids Online - "Risks and Safety on the Internet" - Ionawr 2011](#)
- [Futurelab - "Digital Participation - its not chalk and talk any more!"](#)

## C8 Rhestr Termau

AA	Awdurdod Addysg
ALI	Awdurdod Lleol
CEOP	Canolfan Cam-fanteisio ar Blant a'u Hamddiffyn Ar-lein (rhan o Heddlu'r DU, wedi ymrwymo i amddiffyn plant o gamdriniaeth rywiol, darparwyr o'r rhaglen Think U Know.
Cyfeiriad IP	Y label sydd yn adnabod pob cyfrifiadur i gyfrifiaduron eraill yn defnyddio'r IP (protocol rhynggrwyd)
DPP	Datblygiad Proffesiynol Parhaol
GPPI	Gwasanaethau Plant a Phobl Ifanc (mewn Awdurdodau Lleol)
HMS	Hyfforddiant Mewn Swydd
ICO	Swyddfa'r Comisiynydd Gwybodaeth
ISP	Darparwr Gwasanaeth Rhynggrwyd
ISPA	Cymdeithas Darparwyr Gwasanaeth Rhynggrwyd
IWF	Sefydliad Gwylio'r Rhynggrwyd (Internet Watch Foundation)
MarcTGCh	Safon Ansawdd i ysgolion darparwyd gan NAACE
MIS	System Gwybodaeth Reoli
NEN	Rhwydwaith Addysg Genedlaethol - yn gweithio gyda'r Consortia Band Llydan Rhanbarthol (ee. SWGfL) i roi darpariaeth band llyfan diogel i ysgolion ledled Prydain.
Ofcom	Swyddfa Cyfathrebiadau (rheolydd sector cyfathrebiadau annibynnol)
PDD	Polisi Defnydd Derbyniol - gweler templedi cynt yn y ddogfen yma
RhAD	Rhith Amgylchedd Dysgu (system meddalwedd wedi'i ddylunio i gefnogi athrawiaeth a dysgu mewn gosodiad addysgiadol.)
RhALI	Rhwydwaith Ardal Leol
SDAT	Sefydliad Diogelwch Ar-lein Teulu
SWGfL	Ymddiriedolaeth South West Grid for Learning – y Consortiwm Band Llydan Rhanbarthol Awdurdodau Lleol y De-orllewin - mae'n darparu band llydan a gwasanaethau eraill i ysgolion a sefydliadau eraill yn y De-orllewin
TGCh	Technoleg Gwybodaeth a Chyfathrebu
TUK	Think U Know – rhaglenni e-Ddiogelwch addysgiadol i ysgolion, pobl ifanc a rhieni.
WAP	Protocol Rhaglen Ddiwifr

Mae hawlfraint y Templedi Polisi e-Ddiogelwch Ysgolion SWGfL yn cael ei gadw gan SWGfL. Mae caniatâd i ysgolion a sefydliadau addysgiadol eraill i ddefnyddio'r templedi yma am ddim. Dylai unrhyw berson neu sefydliad arall sydd eisiau defnyddio'r ddogfen at bwrpas arall chwilio am ganiatâd gan SWGfL a chydabod ei ddefnydd.

Mae pob ymdrech wedi'i wneud i sicrhau bod y wybodaeth sydd yn y templed hwn yn gywir, ar y dyddiad cyhoeddi o fis Hydref 2014. Ond, nid all SWGfL warantu ei gywirdeb, nac yn gallu derbyn atebolrwydd am ddefnyddio'r deunydd llawn, neu ran ohono, bod hyn wedi'i addasu neu beidio. Dylai chwilio am gyngor cyfreithiol / proffesiynol addas os oes unrhyw anawsterau yn codi yn ymwneud ag unrhyw agwedd o'r ddeddfwriaeth newydd neu gydag ymddygiad neu ddisgyblaeth yn yr ysgol yn gyffredinol.